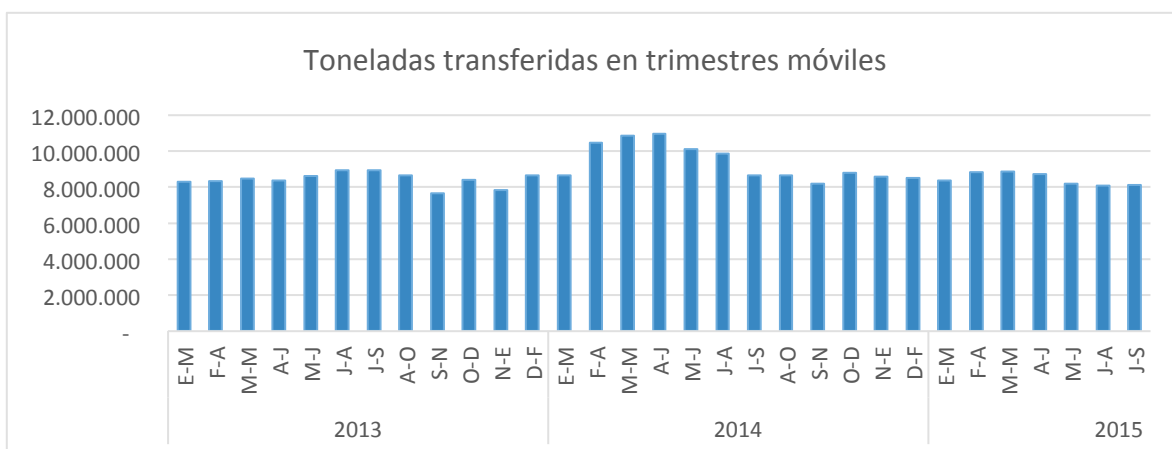


Estadísticas de Carga de Comercio Exterior

La carga de comercio exterior ha moderado la caída que mostró en el primer semestre de 2015. Para la segunda mitad del año se espera una reducción de 5% y para el año en su conjunto una baja de 10% respecto a 2014.

En el trimestre móvil julio – septiembre de 2015 la carga de comercio exterior movilizada por los puertos chilenos presenta una disminución de 6% respecto al mismo período del año anterior.

Trimestre móvil de enero 2013 a septiembre 2015



Variaciones anuales de toneladas transferidas

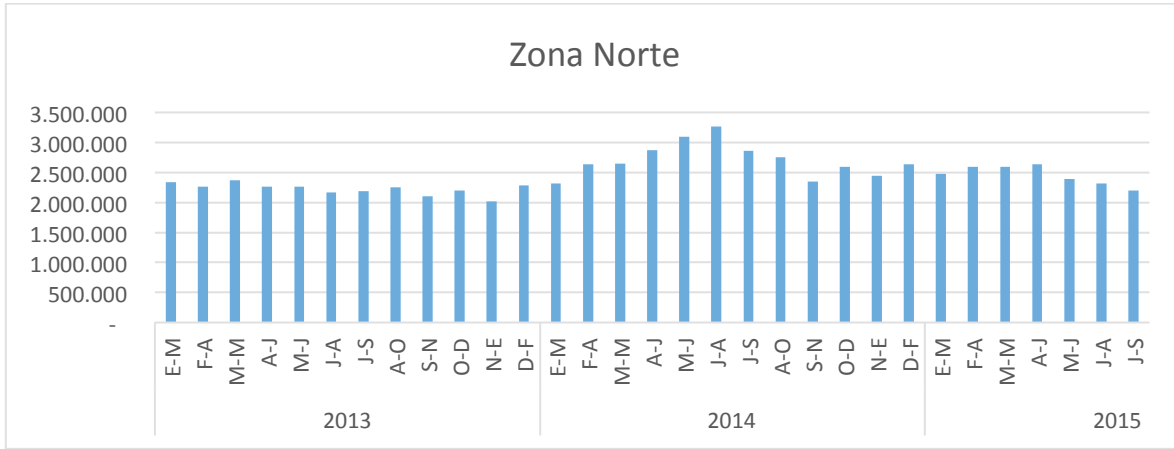
En el trimestre móvil finalizado en septiembre de 2015 se movilizaron un promedio mensual de 8.121.479 toneladas de carga de comercio exterior a través de los puertos chilenos. La variación anual de esta carga presenta una disminución de un 6% respecto al mismo período del año anterior.

En cambio, la trayectoria más reciente anticipa una cantidad más estable de toneladas transferidas, levemente por encima de los 8 millones de toneladas de carga de comercio exterior a nivel nacional. Esta tendencia está en línea a la desaceleración de la inversión y del consumo, así como a un lento crecimiento de las exportaciones.

Factores puntuales que también influyen en las cifras recientes son los problemas meteorológicos que se expresaron en marejadas.

Análisis de las zonas geográficas del país

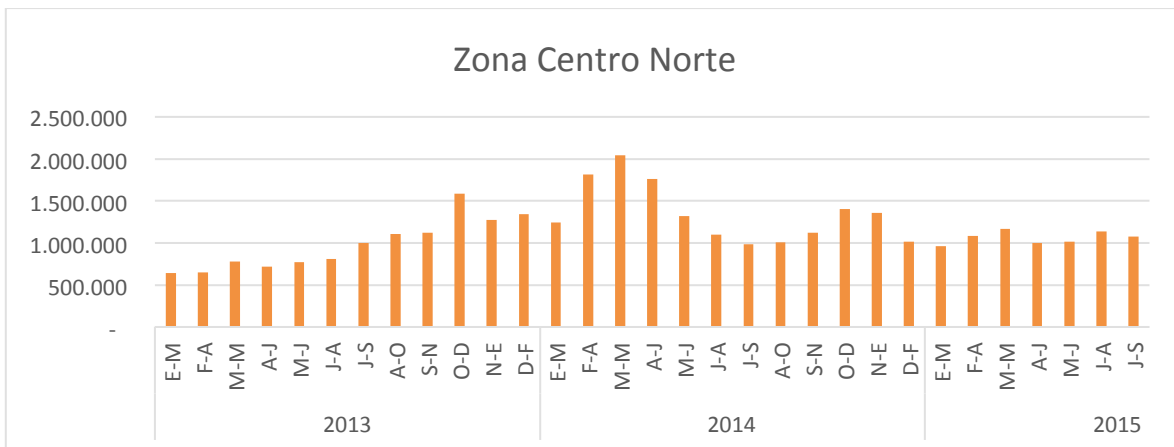
Zona Norte



La zona Norte movilizó un promedio mensual de 2.195.277 toneladas en el trimestre finalizado en septiembre, lo cual representa un 27% de la carga de comercio exterior a nivel nacional.

En este último período se observa un decrecimiento de un 23% en 12 meses, que se explica fundamentalmente por la disminución de un 54% de los graneles líquidos en relación al mismo período del año anterior. A su vez, en otra desagregación de la misma cifra, se observa una disminución de un 37% de las importaciones y de un 8% en las exportaciones en relación al mismo período del año anterior.

Zona Centro Norte

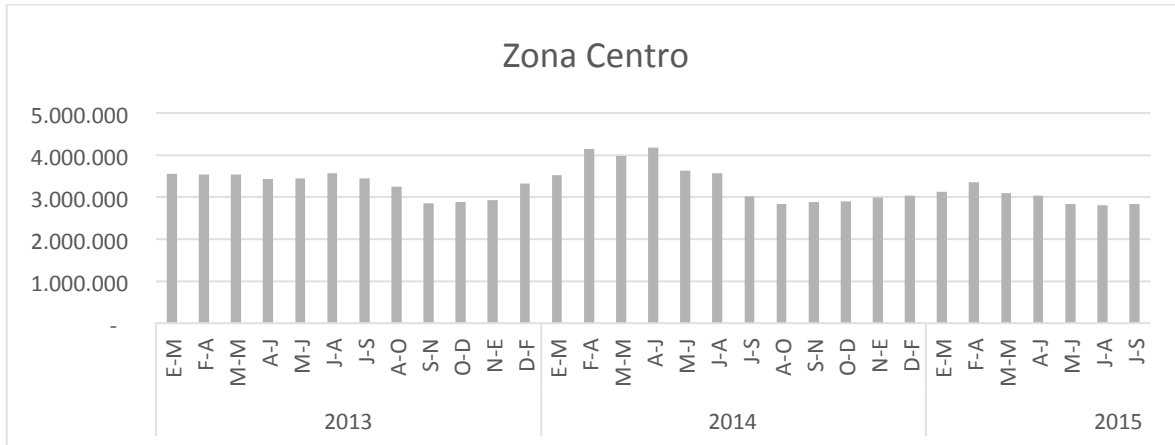


La zona Centro Norte movilizó un promedio mensual de 1.074.763 toneladas en el trimestre analizado, lo cual representa un 13% de la carga a nivel nacional.

En el último trimestre móvil se observa una tendencia al alza, con un crecimiento de 9% en el último trimestre móvil respecto al mismo período del año anterior. Desde el punto de vista del

tipo de carga, esta cifra se explica principalmente por el aumento de un 30% en la carga de graneles sólidos respecto al mismo período del año anterior. Considerando la dirección de los flujos, esta cifra se explica principalmente por el aumento de un 52% en las importaciones y un 3% en las exportaciones en relación al mismo período del año anterior.

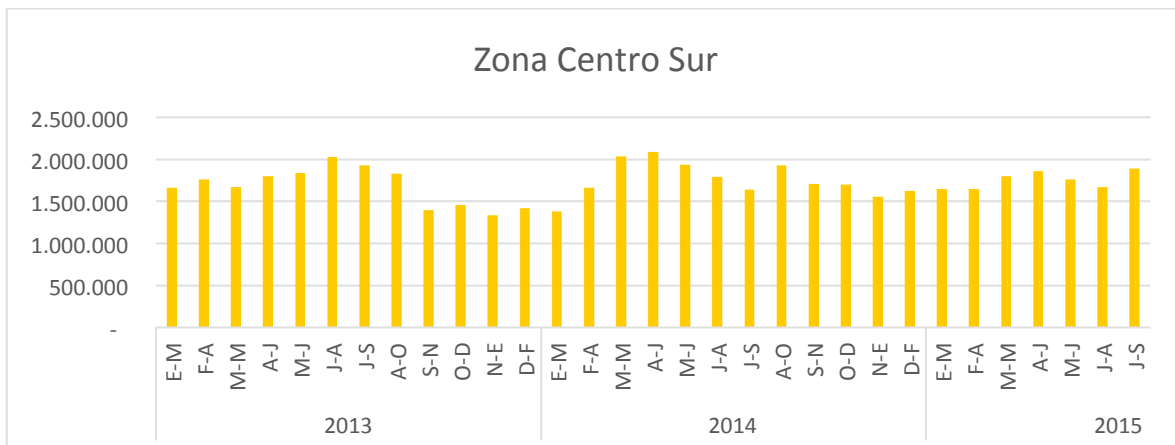
Zona Centro



La zona Centro movilizó un promedio mensual de 2.840.351 toneladas en el trimestre analizado, lo cual representa un 35% de la carga a nivel nacional. Esta zona concentra la mayor parte de las importaciones del país.

En los últimos períodos se observa una tendencia a la baja, en donde se aprecia una caída anual para este trimestre móvil de un 6%. Desde el punto de vista del tipo de carga, esta cifra se explica principalmente por la disminución de un 27% en la carga de graneles líquidos respecto al mismo período del año anterior. En este período se produce una disminución de un 5% en las importaciones y de un 8% en las exportaciones en relación al mismo período del año anterior.

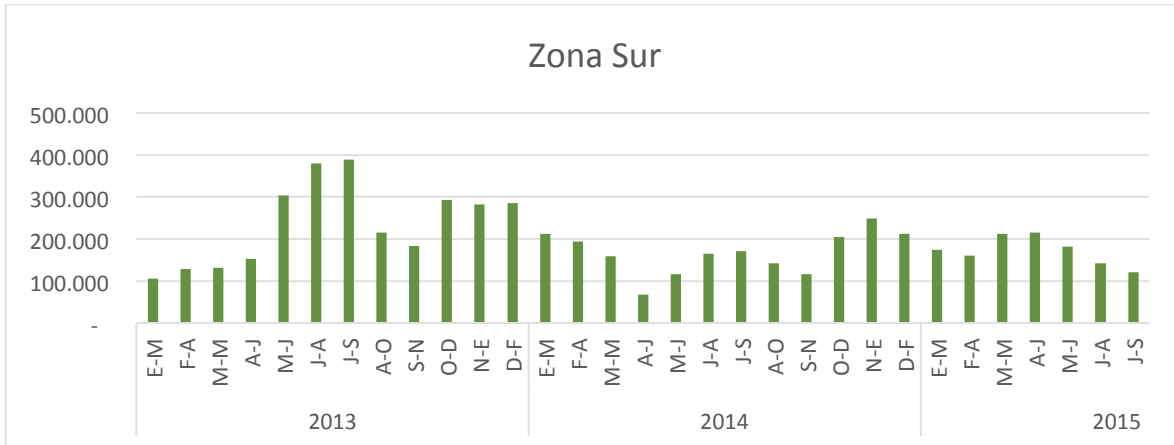
Zona Centro Sur



La zona Centro Sur movilizó un promedio mensual de 1.890.631 toneladas en el trimestre analizado, lo cual representa un 23% de la carga a nivel nacional.

En el último período se observa un aumento de un 15% respecto al mismo período del año anterior. El cual se explica en parte por el aumento de un 48% en la transferencia de graneles líquidos y un 30% en graneles sólidos. Considerando la dirección de los flujos de carga, se observa un aumento de un 38% en las importaciones y una disminución de 2% en las exportaciones, en relación al mismo período del año anterior.

Zona Sur



La zona Sur movilizó un promedio mensual de 120.456 toneladas en el trimestre analizado, lo cual representa un 1% de la carga a nivel nacional.

En general esta zona tiene alta volatilidad en los volúmenes de comercio exterior por lo que sus cifras deben ser analizadas considerando tendencias de plazos mayores. En el trimestre móvil finalizado en septiembre se observa un decrecimiento de la carga transferida para el comercio exterior en los puertos de esta zona del país de un 30%. Esta disminución se explica principalmente por la menor transferencia de graneles sólidos, y por el aumento de un 49% de las importaciones y una disminución de 71% en las exportaciones en relación al mismo período del año anterior.

Se debe considerar que en esta zona el análisis sólo presenta la carga de comercio exterior movilizada por los puertos chilenos, no el cabotaje, el que representa un 78% de la carga movilizada por los puertos de esta macro zona, según cifras del año 2014 de la Dirección General del Territorio Marítimo y Marina Mercante Nacional.

Anexo: Cuadro de carga de comercio exterior transferida por puertos chilenos

Zonas	E M 13	FA 13	MM 13	AJ 13	MJ 13	JA 13	JS 13	AO 13	SN 13	OD 13	N 13 E 14	D 13 F 14
Norte	2.340.515	2.258.436	2.372.813	2.261.658	2.265.739	2.170.784	2.191.502	2.253.720	2.104.769	2.199.831	2.013.539	2.287.902
Centro Norte	642.418	650.357	777.262	721.545	773.417	805.872	997.782	1.108.926	1.124.423	1.584.816	1.275.390	1.342.798
Centro	3.549.608	3.535.502	3.535.234	3.424.156	3.447.530	3.563.839	3.450.345	3.248.153	2.852.846	2.887.794	2.924.881	3.328.579
Centro Sur	1.661.889	1.758.941	1.667.311	1.798.307	1.833.870	2.027.526	1.927.463	1.828.921	1.397.715	1.457.498	1.336.915	1.420.884
Sur	105.730	127.860	131.195	152.769	303.884	380.255	389.286	215.056	182.882	292.254	282.669	284.921
Total	8.300.161	8.331.097	8.483.815	8.358.433	8.624.440	8.948.277	8.956.379	8.654.777	7.662.634	8.422.193	7.833.393	8.665.085

Nota: Promedio mensual sobre trimestre móvil. Incluye transferencias y transbordos.

Zonas	E M 14	FA 14	MM 14	AJ 14	MJ 14	JA 14	JS 14	AO 14	SN 14	OD 14	N 14 E 15	D 14 F 15
Norte	2.315.736	2.635.849	2.649.844	2.872.463	3.095.156	3.260.568	2.857.378	2.755.062	2.347.348	2.594.048	2.445.572	2.637.888
Centro Norte	1.242.197	1.816.853	2.041.500	1.758.864	1.322.306	1.097.471	984.538	1.007.803	1.124.872	1.400.378	1.359.618	1.011.989
Centro	3.519.711	4.145.768	3.983.041	4.176.587	3.635.348	3.564.230	3.017.501	2.830.609	2.885.865	2.900.515	2.991.099	3.036.921
Centro Sur	1.384.077	1.662.347	2.037.923	2.091.942	1.939.644	1.794.896	1.641.701	1.927.345	1.705.992	1.699.977	1.558.236	1.627.144
Sur	211.476	194.125	159.436	67.546	115.693	165.509	171.595	141.946	116.648	204.274	248.533	212.296
Total	8.673.198	10.454.942	10.871.744	10.967.402	10.108.147	9.882.674	8.672.713	8.662.765	8.180.724	8.799.192	8.603.058	8.526.237

Nota: Promedio mensual sobre trimestre móvil. Incluye transferencias y transbordos.

Zonas	E M 15	F A 15	M M 15	A J 15	M J 15	J A 15	J S 15
Norte	2.471.473	2.594.177	2.598.458	2.632.380	2.391.716	2.317.431	2.195.277
Centro Norte	959.544	1.086.003	1.164.702	998.947	1.013.695	1.139.921	1.074.763
Centro	3.122.528	3.354.454	3.095.620	3.031.875	2.831.315	2.809.662	2.840.351
Centro Sur	1.649.368	1.650.597	1.797.912	1.858.538	1.763.350	1.666.186	1.890.631
Sur	173.898	160.408	212.031	214.578	182.320	141.637	120.456
Total	8.376.811	8.845.639	8.868.724	8.736.318	8.182.397	8.074.837	8.121.479

Nota: Promedio mensual sobre trimestre móvil. Incluye transferencias y transbordos.