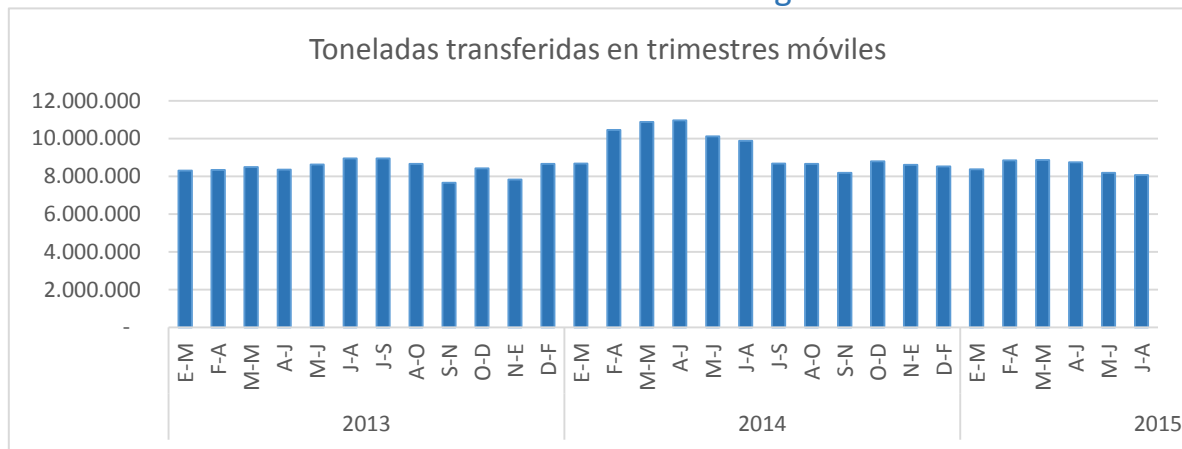


Boletín Estadístico de Carga de Comercio Exterior, Trimestres Móviles entre Enero 2013 y Agosto 2015

La tendencia reciente permite anticipar que en 2015 la carga de comercio exterior experimentará una caída de 10% respecto de 2014.

La carga de comercio exterior movilizada por los puertos chilenos durante el período enero – agosto de 2015 presenta una disminución de 13% respecto del mismo período del año anterior.

Trimestres móviles enero 2013 a agosto 2015



Variaciones anuales de toneladas transferidas

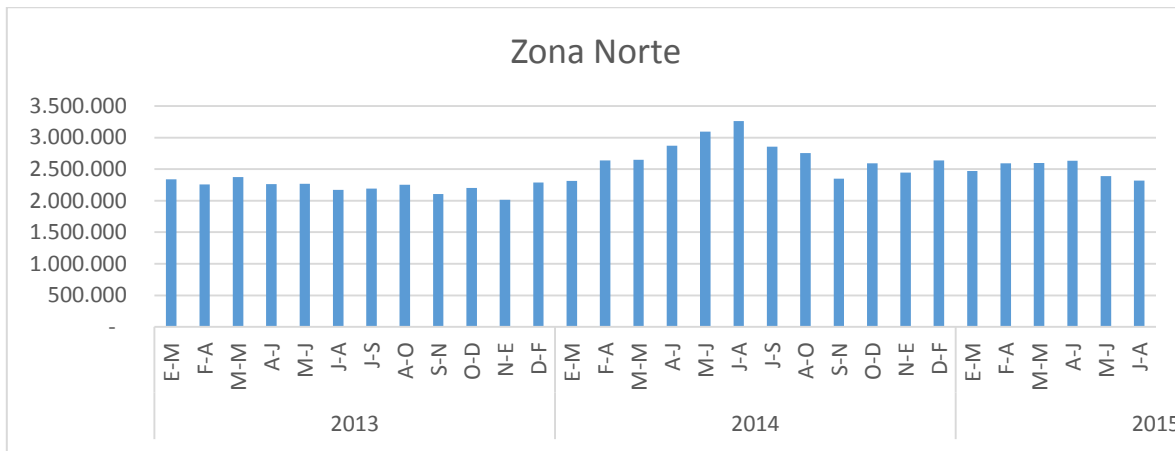
En el trimestre móvil finalizado en agosto de 2015 se movilizaron un promedio mensual de 8.074.837 toneladas de carga de comercio exterior a través de los puertos chilenos. La variación anual de esta carga presenta una disminución de un 18% respecto del mismo periodo del año anterior. Esta variación está influida por los altos valores observados a mediados de 2014, que presentó los valores históricos más elevados.

En cambio, la trayectoria más reciente anticipa una cantidad más estable de toneladas transferidas, levemente por encima de los 8 millones de toneladas de carga de comercio exterior a nivel nacional. Esta tendencia está en línea a la desaceleración de la inversión y del consumo, así como un lento crecimiento de las exportaciones.

Factores puntuales que también influyen en las cifras recientes son los problemas meteorológicos que se expresaron en marejadas y el paro de Iquique Terminal Internacional en junio.

Análisis de las zonas geográficas del País

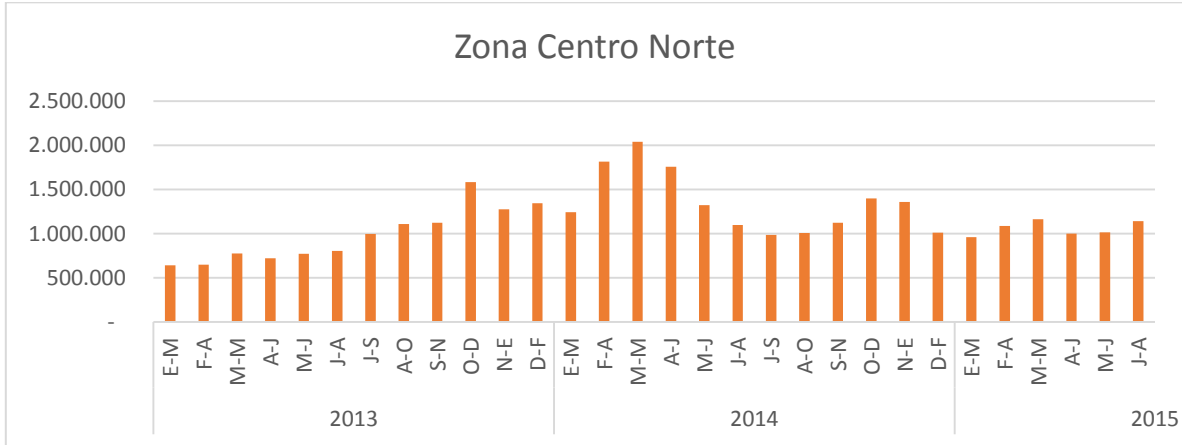
Zona Norte



La zona Norte movilizó un promedio mensual de 2.317.431 toneladas en el trimestre finalizado en agosto, lo cual representa un 29% de la carga de comercio exterior a nivel nacional.

En este último período se observa un decrecimiento de un 29% en 12 meses, que se explica fundamentalmente por la disminución de un 57% de los graneles líquidos y 40% en carga general en relación al mismo período del año anterior. A su vez, en otra desagregación de la misma cifra, se observa una disminución de un 44% de las importaciones y de un 15% en las exportaciones en relación al mismo período del año anterior.

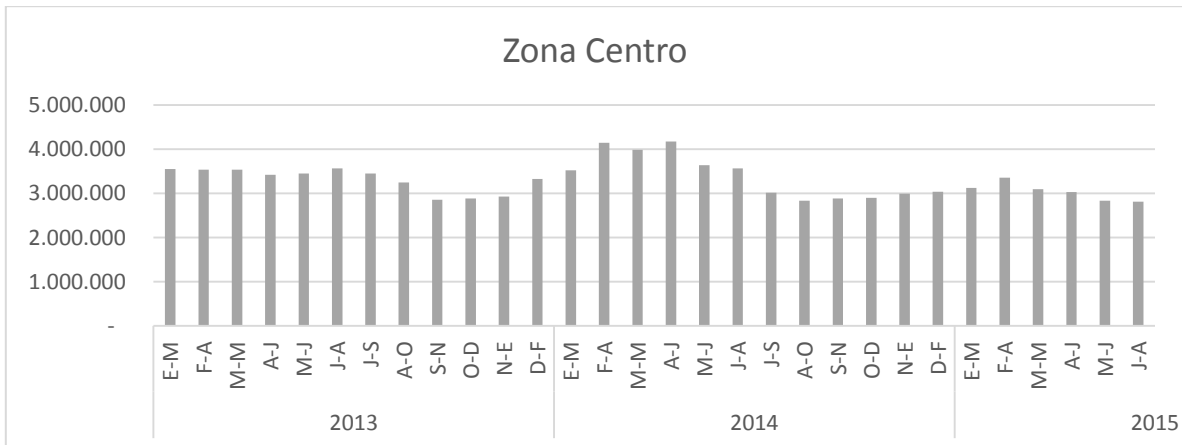
Zona Centro Norte



La zona Centro Norte movilizó un promedio mensual de 1.139.921 toneladas en el trimestre analizado, lo cual representa un 14% de la carga a nivel nacional.

En el último trimestre móvil se observa una tendencia al alza, con un crecimiento de 4% respecto al mismo período del año anterior. Desde el punto de vista del tipo de carga, esta cifra se explica principalmente por el aumento de un 12% de la carga de graneles sólidos respecto al mismo período del año anterior. Considerando la dirección de los flujos, esta cifra se explica principalmente por el aumento de un 31% de las importaciones en relación al mismo período del año anterior.

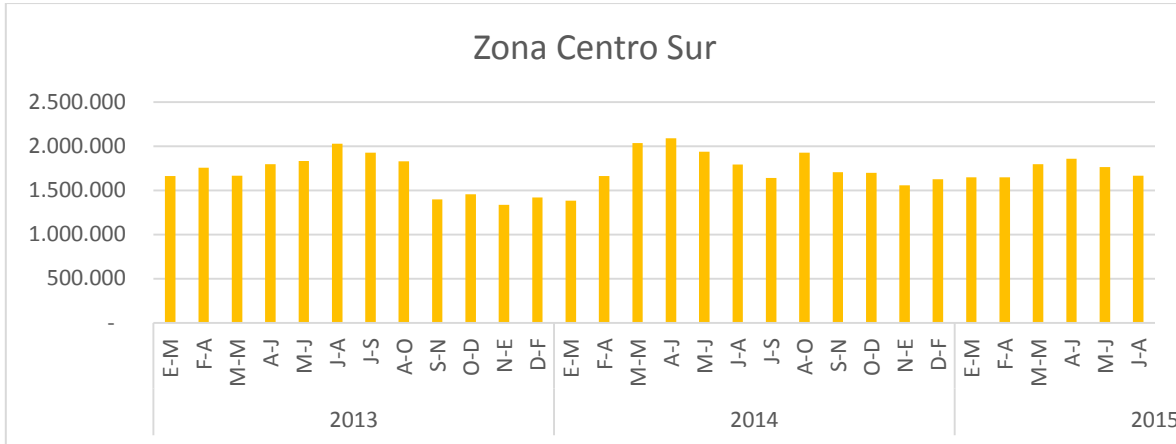
Zona Centro



La zona Centro movilizó un promedio mensual de 2.809.662 toneladas en el trimestre analizado, lo cual representa un 35% de la carga a nivel nacional. Esta zona concentra la mayor parte de las importaciones del país.

En los últimos 3 períodos se observa una tendencia a la baja, en donde se aprecia una caída anual para este trimestre móvil de un 21%. Esta se explica principalmente por la disminución de un 24% de las importaciones y un 11% en las exportaciones en relación al mismo período del año anterior.

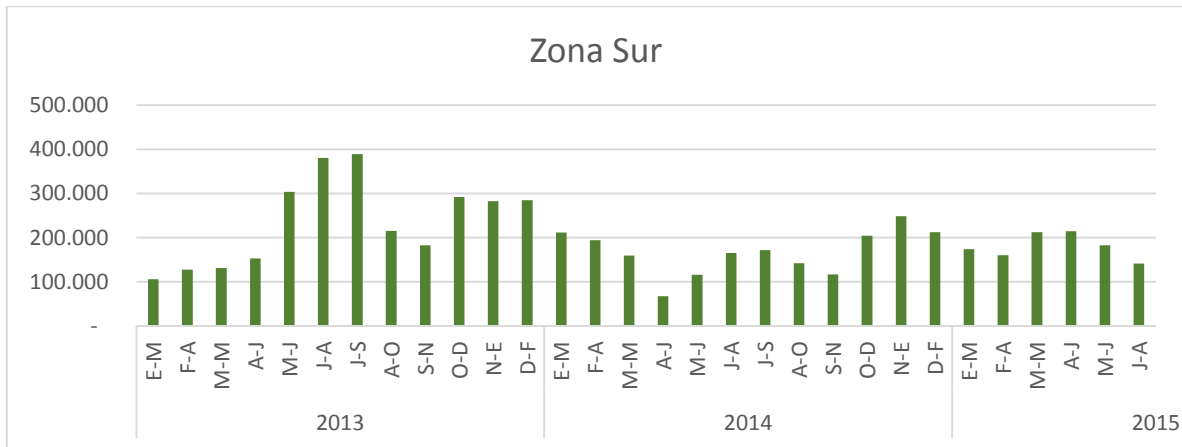
Zona Centro Sur



La zona Centro Sur movilizó un promedio mensual de 1.666.186 toneladas en el trimestre analizado, lo cual representa un 21% de la carga a nivel nacional.

En el último período se observa una disminución de un 7% respecto del mismo período del año anterior. Esta caída se explica en parte por la disminución de un 12% en la transferencia de graneles sólidos en relación a lo indicado. Considerando la dirección de los flujos de carga, se observa un aumento de un 20% de las importaciones y una disminución de 19% en las exportaciones, en relación al mismo período del año anterior.

Zona Sur



La zona Sur movilizó un promedio mensual de 141.637 toneladas en el trimestre analizado, lo cual representa un 2% de la carga a nivel nacional.

En general esta zona tiene alta volatilidad en los volúmenes de comercio exterior por lo que sus cifras deben ser analizadas considerando tendencias de plazos mayores. En el trimestre móvil finalizado en agosto se observa un decrecimiento de la carga transferida para el comercio exterior en los puertos de esta zona del país de un 14%.

Esta disminución se explica principalmente por la menor transferencia de graneles sólidos, y por el aumento de un 13% de las importaciones y una disminución de 26% en las exportaciones en relación al mismo período del año anterior.

Se debe considerar que en esta zona el análisis sólo presenta la carga de comercio exterior movilizada por los puertos chilenos, no el cabotaje, que representa un 78% de la carga movilizada por los puertos de esta macro zona, según cifras del año 2014 de la Dirección General del Territorio Marítimo y Marina Mercante Nacional.

Anexo: Cuadro de carga de comercio exterior transferida por puertos chilenos

Zonas	E M 13	FA 13	MM 13	AJ 13	MJ 13	JA 13	JS 13	AO 13	SN 13	OD 13	N 13 E 14	D 13 F 14
Norte	2.340.515	2.258.436	2.372.813	2.261.658	2.265.739	2.170.784	2.191.502	2.253.720	2.104.769	2.199.831	2.013.539	2.287.902
Centro Norte	642.418	650.357	777.262	721.545	773.417	805.872	997.782	1.108.926	1.124.423	1.584.816	1.275.390	1.342.798
Centro	3.549.608	3.535.502	3.535.234	3.424.156	3.447.530	3.563.839	3.450.345	3.248.153	2.852.846	2.887.794	2.924.881	3.328.579
Centro Sur	1.661.889	1.758.941	1.667.311	1.798.307	1.833.870	2.027.526	1.927.463	1.828.921	1.397.715	1.457.498	1.336.915	1.420.884
Sur	105.730	127.860	131.195	152.769	303.884	380.255	389.286	215.056	182.882	292.254	282.669	284.921
Total	8.300.161	8.331.097	8.483.815	8.358.433	8.624.440	8.948.277	8.956.379	8.654.777	7.662.634	8.422.193	7.833.393	8.665.085

Nota: Promedio mensual sobre trimestre móvil. Incluye transferencias y transbordos.

Zonas	E M 14	FA 14	MM 14	AJ 14	MJ 14	JA 14	JS 14	AO 14	SN 14	OD 14	N 14 E 15	D 14 F 15
Norte	2.315.736	2.635.849	2.649.844	2.872.463	3.095.156	3.260.568	2.857.378	2.755.062	2.347.348	2.594.048	2.445.572	2.637.888
Centro Norte	1.242.197	1.816.853	2.041.500	1.758.864	1.322.306	1.097.471	984.538	1.007.803	1.124.872	1.400.378	1.359.618	1.011.989
Centro	3.519.711	4.145.768	3.983.041	4.176.587	3.635.348	3.564.230	3.017.501	2.830.609	2.885.865	2.900.515	2.991.099	3.036.921
Centro Sur	1.384.077	1.662.347	2.037.923	2.091.942	1.939.644	1.794.896	1.641.701	1.927.345	1.705.992	1.699.977	1.558.236	1.627.144
Sur	211.476	194.125	159.436	67.546	115.693	165.509	171.595	141.946	116.648	204.274	248.533	212.296
Total	8.673.198	10.454.942	10.871.744	10.967.402	10.108.147	9.882.674	8.672.713	8.662.765	8.180.724	8.799.192	8.603.058	8.526.237

Nota: Promedio mensual sobre trimestre móvil. Incluye transferencias y transbordos.

Zonas	E M 15	F A 15	M M 15	A J 15	M J 15	J A 15
Norte	2.471.473	2.594.177	2.598.458	2.632.380	2.391.716	2.317.431
Centro Norte	959.544	1.086.003	1.164.702	998.947	1.013.695	1.139.921
Centro	3.122.528	3.354.454	3.095.620	3.031.875	2.831.315	2.809.662
Centro Sur	1.649.368	1.650.597	1.797.912	1.858.538	1.763.350	1.666.186
Sur	173.898	160.408	212.031	214.578	182.320	141.637
Total	8.376.811	8.845.639	8.868.724	8.736.318	8.182.397	8.074.837

Nota: Promedio mensual sobre trimestre móvil. Incluye transferencias y transbordos.