



## **Reporte Camport**

**Análisis Comparativo Comercio Exterior  
Enero-Septiembre**

**Año 2020 vs. 2019**

## Reporte Camport Comercio Exterior Tercer trimestre 2020

Durante estos dos últimos años el comercio exterior ha estado disminuyendo, tanto en toneladas transferidas, como su monto en USD, exceptuando los graneles sólidos, los que, si bien han aumentado las toneladas transferidas, han disminuido su valor en USD.

En los primeros nueve meses de este año hay una baja del 11,9% en el valor de nuestro comercio exterior, lo que se explica por la caída de la carga general, que representa el 59,8% del valor total de nuestro comercio exterior y que es la principal demanda de los puertos más importantes de nuestro sistema portuario.

En este periodo, la carga general disminuyó su valor en 12,3% respecto del mismo período de 2019. Además, las toneladas totales transferidas cayeron en 5,5%. La disminución de la transferencia de carga general, que corresponde al tipo de carga que utiliza contenedores, implicó que en estos nueve primeros meses del año 2020 el movimiento de contenedores (TEUs) a nivel nacional cayera en 12,8% con respecto a igual período de 2019.

Lo anterior es consistente con la menor actividad del comercio exterior. En el mismo período han disminuido en 9,3% los TEUs asociados a la importación de productos, en 14,6% los TEUs asociados a las exportaciones y en 21,7% los TEUs de cargas en tránsito.

### 1. Tendencia de los Últimos 6 Años

Durante los últimos años hemos evidenciado un aumento progresivo del movimiento de carga de comercio exterior. Sin embargo esa tendencia cambió a partir del año 2019. En efecto, durante estos dos últimos años nuestro comercio exterior ha disminuido, tanto en toneladas transferidas como en su monto en USD. La excepción son los graneles sólidos, que si bien han aumentado las toneladas transferidas, también han disminuido su valor en USD.

Se efectuó un análisis comparativo de los tres primeros trimestres, entre los años 2015 al 2020, tanto de las toneladas totales transferidas en nuestros puertos como de los montos CIF/FOB del comercio exterior de Chile.

**Tabla N°1: Carga Total Comex (miles Ton) por tipo de carga  
Tres primeros trimestres, Período 2015-2020.**

AÑO	Miles de Ton (Ene-Sep)					
	Frigor.	G. Sólido	G. Líq.	Carga G.	Otros	TOTAL
2015	3.540	39.631	16.362	23.658	830	<b>84.020</b>
2016	3.763	39.155	17.461	23.775	551	<b>84.705</b>
2017	3.872	40.883	17.974	23.334	462	<b>86.524</b>
2018	4.315	43.623	18.247	26.874	382	<b>93.441</b>
2019	4.220	41.042	18.772	22.807	365	<b>87.206</b>
2020	4.205	45.145	16.670	21.552	259	<b>87.831</b>
% 2020 vs 2019	-0,3%	10,0%	-11,2%	-5,5%	-28,9%	<b>0,7%</b>

Fuente: Elaboración propia en base a información del Servicio de Aduanas, el cual elabora sus estadísticas sobre la base de DIN DUS, las cuales pueden sufrir ajustes posteriores.

**Tabla N°2: Valor Comex (millones USD) por tipo de carga  
Tres primeros trimestres, Período 2015-2020.**

AÑO	Millones de USD (Ene-Sep)					
	Frigor.	G. Sólido	G. Líq.	Carga G.	Otros	TOTAL
2015	6.559	13.099	6.541	50.481	724	<b>77.405</b>
2016	6.715	10.248	5.220	45.691	479	<b>68.353</b>
2017	7.400	13.366	6.625	48.246	413	<b>76.051</b>
2018	8.618	16.698	8.836	56.638	280	<b>91.070</b>
2019	8.499	16.913	8.168	51.183	320	<b>85.083</b>
2020	8.426	16.209	5.262	44.869	223	<b>74.989</b>
% 2020 vs 2019	-0,9%	-4,2%	-35,6%	-12,3%	-30,4%	<b>-11,9%</b>

Fuente: Elaboración propia en base a información del Servicio de Aduanas, el cual elabora sus estadísticas sobre la base de DIN DUS, las cuales pueden sufrir ajustes posteriores.

Al comparar los tres primeros trimestres del año 2020 con el mismo periodo del año anterior, se observa un aumento de 0,7% en las toneladas totales transferidas y una reducción de 11,9% de su valor en USD.

El aumento de las toneladas totales está explicado por los graneles sólidos, que representan el 51% de las toneladas totales de nuestro comercio exterior. Éstos crecieron 10% respecto a igual período del año 2019. Sin embargo, los graneles sólidos representan sólo el 21,6% del valor de nuestro comercio exterior. La transferencia de graneles sólidos (minería, cereales, etc.) se efectúa en terminales altamente especializados que se ubican, en general, fuera de los principales puertos de nuestro sistema portuario.

La baja del 11,9% en el valor de nuestro comercio exterior se explica por la carga general, que representa el 59,8% del valor total de nuestro comercio exterior, la

cual disminuyó su valor en 12,3% respecto al periodo enero-septiembre del 2019. Además de la baja en valor, la carga general disminuyó 5,5% en las toneladas totales transferidas.

Si se analizan los primeros 9 meses de los últimos 6 años (ver Figura N°1), se observa que en el año 2020 la carga exportada (ton) aumentó en 3,7% respecto de 2015, mientras que la carga importada (Ton) creció en 5,5% en igual período. En términos de carga total transferida, esto es, exportaciones más importaciones, la carga movilizada aumentó en 4,5%.

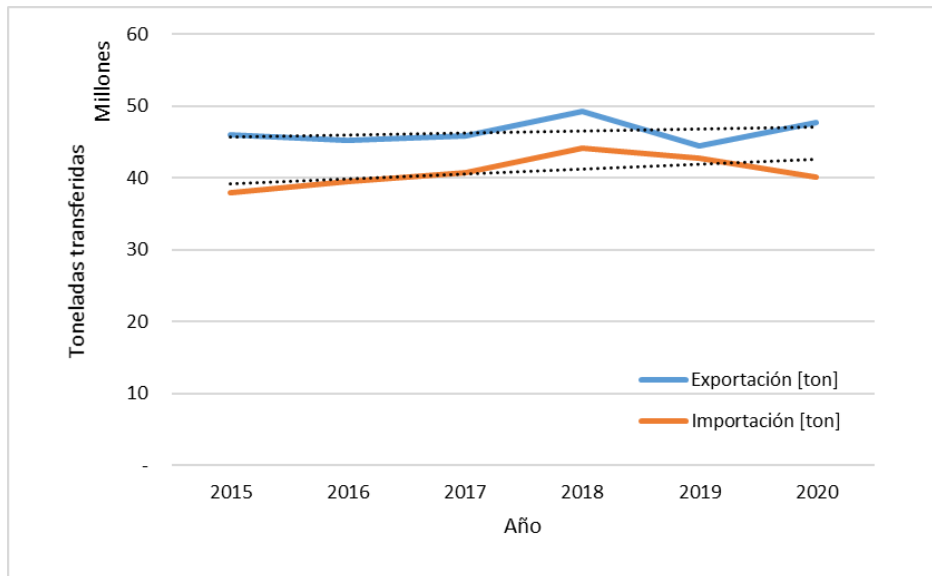
Si efectuamos la misma comparación para el valor en USD (ver Figura 2), se observa que los montos en USD asociados a los productos importados han disminuido en 9,9%, mientras que los exportados<sup>1</sup> han aumentado en 2,0%. Para el intercambio comercial total (importaciones + exportaciones), se observa una disminución de 3,1% para los primeros nueve meses, entre los años 2015 y 2020.

Al analizar la misma información para la carga general, tanto en toneladas (ver Figura 3) como en USD (ver Figura 4) -la cual, como ya se indicó, representa la principal demanda en nuestro sistema portuario- la situación es diferente. En ambos casos se evidencia una baja, tanto para las importaciones como para las exportaciones, medidas en toneladas como en USD. En efecto, al comparar los volúmenes (Ton) entre los años 2020 y 2015, las importaciones de carga general han tenido un descenso de un 10,5%, mientras que las exportaciones han descendido un 7,6%. El mismo ejercicio en USD indica que las importaciones han reducido su valor en 9,3% en tanto las exportaciones lo han hecho en 12,9%.

---

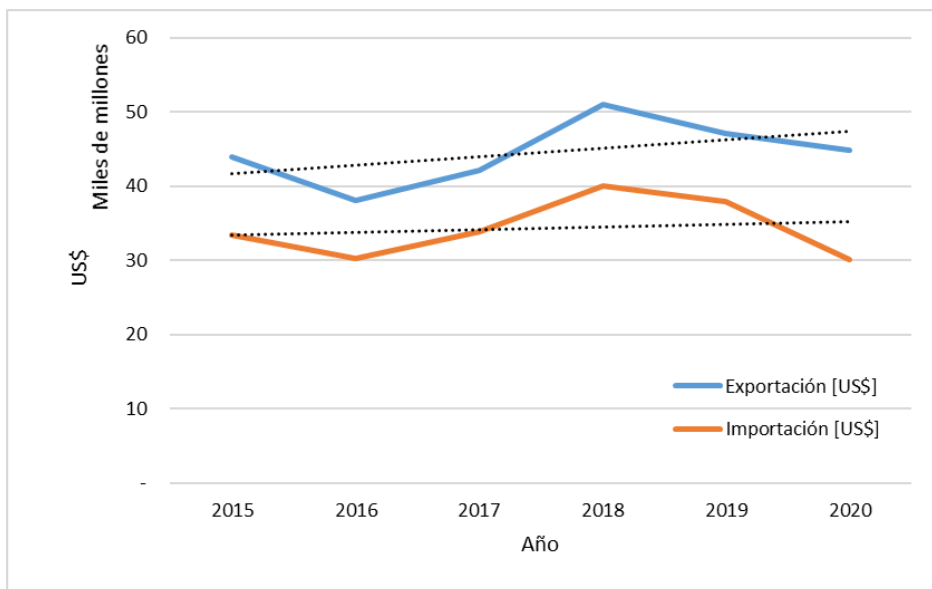
<sup>1</sup> Los montos asociados a las importaciones se refieren a los montos CIF, mientras que los montos asociados a las exportaciones se refieren a los montos FOB.

**Figura N°1: Carga Comex (Ton)**  
Tres primeros trimestres, Período 2015-2020.



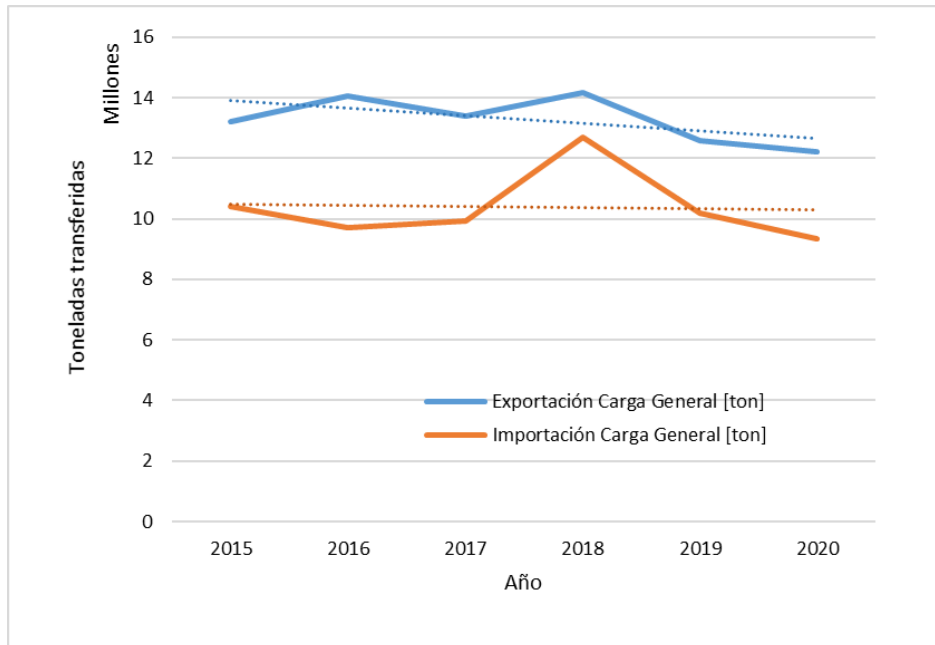
Fuente: Elaboración propia en base a información del Servicio de Aduanas, el cual elabora sus estadísticas sobre la base de DIN DUS, las cuales pueden sufrir ajustes posteriores.

**Figura N°2: Carga Comex (USD)**  
Tres primeros trimestres, Período 2015-2020.



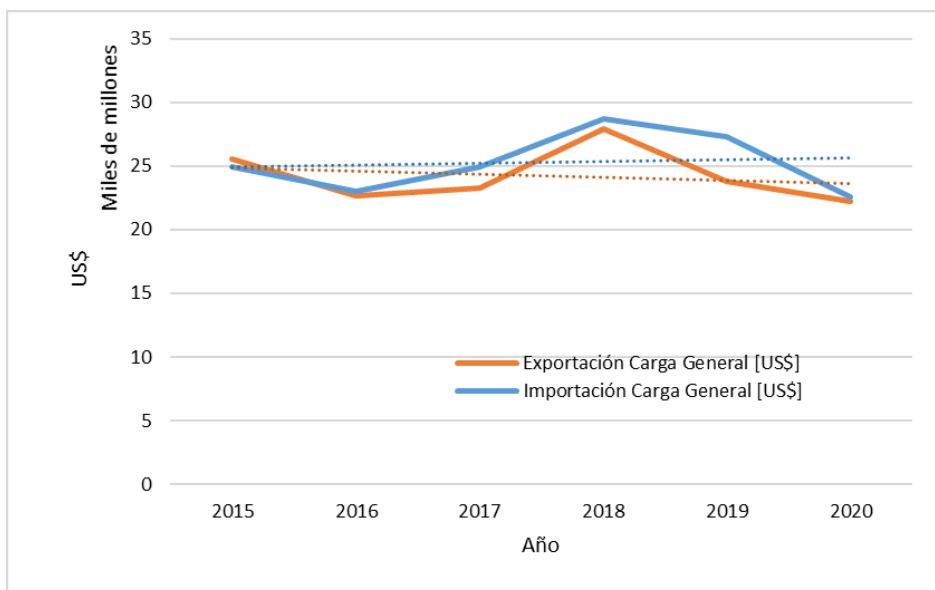
Fuente: Elaboración propia en base a información del Servicio de Aduanas, el cual elabora sus estadísticas sobre la base de DIN DUS, las cuales pueden sufrir ajustes posteriores.

**Figura N°3: Carga General Comex (Ton)**  
Tres primeros trimestres, Período 2015-2020.



Fuente: Elaboración propia en base a información del Servicio de Aduanas, el cual elabora sus estadísticas sobre la base de DIN DUS, las cuales pueden sufrir ajustes posteriores.

**Figura N°4: Carga General Comex (USD)**  
Tres primeros trimestres, Período 2015-2020.



Fuente: Elaboración propia en base a información del Servicio de Aduanas, el cual elabora sus estadísticas sobre la base de DIN DUS, las cuales pueden sufrir ajustes posteriores.

## 2. Variación Comex enero-septiembre, 2020 vs. 2019

Si se compara el periodo entre enero y septiembre de 2020 con igual período de 2019, se observa que las toneladas totales transferidas aumentaron en 0,6 millones. Sin embargo, disminuyó en MMUSD 10.347 el valor del comercio exterior, como se puede apreciar en las tablas N°3 y 4.

**Tabla N°3: Carga Comex (miles Ton)**  
**Periodo enero-septiembre años 2019 y 2020.**

Periodo	TOTAL COMEX [miles Ton]					
	Frigor.	G. Sólido	G. Líq.	Carga Ge.	Otros	TOTAL
Ene-Sep 2019	4.220	41.042	18.772	22.807	365	<b>87.206</b>
Ene-Sep 2020	4.205	45.145	16.670	21.552	259	<b>87.831</b>
<b>Variación</b>	-15	4.102	-2.102	-1.255	-106	<b>625</b>

Fuente: Elaboración propia en base a información del Servicio de Aduanas, el cual elabora sus estadísticas sobre la base de DIN DUS, las cuales pueden sufrir ajustes posteriores.

**Tabla N°4: Valor Comex (Millones USD)**  
**Periodo enero-septiembre años 2019 y 2020.**

Periodo	TOTAL COMEX [MM USD]					
	Frigor.	G. Sólido	G. Líq.	Carga Ge.	Otros	TOTAL
Ene-Sep 2019	8.499	16.913	8.168	51.183	320	<b>85.083</b>
Ene-Sep 2020	8.172	16.209	5.262	44.869	223	<b>74.736</b>
<b>Variación</b>	-327	-704	-2.906	-6.313	-97	<b>-10.347</b>

Fuente: Elaboración propia en base a información del Servicio de Aduanas, el cual elabora sus estadísticas sobre la base de DIN DUS, las cuales pueden sufrir ajustes posteriores.

El aumento de las toneladas totales se explica por los graneles sólidos, que subieron en poco más de 4 millones de toneladas. La baja en el valor total de nuestro comercio exterior se explica por la carga general, que disminuyó en MMUSD 6.313.

## 3. Variación Exportaciones enero-septiembre, 2020 vs. 2019

Entre enero y septiembre del 2020 versus igual periodo del 2019, la carga total exportada aumentó en 3,3 millones de toneladas, explicada fundamentalmente por un mayor volumen de graneles sólidos. Los productos con mayores variaciones entre ambos periodos fueron los minerales de hierro y sus concentrados, que subieron en 5,5 millones de toneladas, y la exportación de alcoholes y nitratos que aumentaron en 0,2 millones de toneladas. Por otra parte, la sal disminuyó en 1,5 millones de toneladas y los minerales de cobre y sus concentrados disminuyeron en 0,3 millones de toneladas.

**Tabla N°5: Carga Comex Exportación (miles Ton)  
Periodo enero-septiembre años 2019 y 2020.**

Periodo	EXPORTACIÓN [miles Ton]					
	Frigor.	G. Sólido	G. Líq.	Carga Ge.	Otros	TOTAL
Ene-Sep 2019	3.696	26.723	1.102	12.602	365	44.488
Ene-Sep 2020	3.683	30.339	1.237	12.223	259	47.741
Variación	-13	3.616	135	-379	-106	3.253

Fuente: Elaboración propia en base a información del Servicio de Aduanas, el cual elabora sus estadísticas sobre la base de DIN DUS, las cuales pueden sufrir ajustes posteriores.

En el caso del valor total de las exportaciones, éstas cayeron en MMUSD 2.276, lo que se explica principalmente por una baja en el valor de la carga general. Los productos con mayores variaciones entre ambos periodos fueron los minerales de cobre y sus concentrados, que disminuyeron en MMUSD 969; el maíz que bajó en MMUSD 671, y la pasta química de madera a la soda o sulfato que cayó en MMUSD 593. Sin embargo, los minerales de hierro y sus concentrados registraron un alza de MMUSD 488, mientras que el cobre sin refinar (ánodos de cobre) aumentó en MMUSD 198 y la carne porcina refrigerada subió en MMUSD 153.

**Tabla N°6: Valor Comex Exportación (Millones de USD)  
Periodo enero-septiembre años 2019 y 2020.**

Periodo	EXPORTACIÓN [MM USD]					
	Frigor.	G. Sólido	G. Líq.	Carga Ge.	Otros	TOTAL
Ene-Sep 2019	7.619	14.876	449	23.831	315	47.089
Ene-Sep 2020	7.612	14.297	428	22.255	222	44.813
Variación	-7	-579	-21	-1.576	-93	-2.276

Fuente: Elaboración propia en base a información del Servicio de Aduanas, el cual elabora sus estadísticas sobre la base de DIN DUS, las cuales pueden sufrir ajustes posteriores.

#### 4. Variación Importaciones enero-septiembre, 2020 vs. 2019

Durante este periodo la carga total importada disminuyó en 2,63 millones de toneladas, explicada principalmente por una disminución de los graneles líquidos. Las mayores alzas se observaron para el maíz que aumentó 0,3 millones de toneladas y las hullas, briquetas y combustibles sólidos, que subieron 0,3 millones de toneladas.

Asimismo, disminuyeron las importaciones de aceites crudos de petróleo en 1,5 millones de toneladas, ácido sulfúrico en 0,8 millones de toneladas, cementos hidráulicos en 0,4 millones de toneladas y láminas aleadas de acero en 0,2 millón de toneladas.



**Tabla N°7: Carga Comex Importación (milesTon)  
Periodo enero-septiembre años 2019 y 2020.**

Periodo	IMPORTACIÓN [miles Ton]					
	Frigor.	G. Sólido	G. Líq.	Carga Ge.	Otros	TOTAL
Ene-Sep 2019	524	14.319	17.669	10.205	0	42.718
Ene-Sep 2020	522	14.806	15.433	9.329	1	40.090
Variación	-2	487	-2.237	-876	0	-2.628

Fuente: Elaboración propia en base a información del Servicio de Aduanas, el cual elabora sus estadísticas sobre la base de DIN DUS, las cuales pueden sufrir ajustes posteriores.

El valor total de las importaciones cayó en MMUSD 8.071, principalmente por una disminución en la carga general importada. Los productos que presentaron las mayores bajas fueron los automóviles de turismo, con una caída de MMUSD 1.517, los aceites crudos de petróleo, con una disminución de MMUSD 1.517 y los aceites de petróleo, con una disminución de MMUSD 857. Como contrapartida, los productos que presentaron las mayores alzas fueron los motores y generadores, con un aumento de MMUSD 518, los grupos electrógenos -que subieron en MMUSD 445- y las lámparas y tubos eléctricos, que aumentaron en MMUSD 308.

**Tabla N°8: Valor Comex Importación (Millones de USD)  
Periodo enero-septiembre años 2019 y 2020.**

Periodo	IMPORTACIÓN [MM USD]					
	Frigor.	G. Sólido	G. Líq.	Carga Ge.	Otros	TOTAL
Ene-Sep 2019	880	2.037	7.719	27.352	5	37.994
Ene-Sep 2020	560	1.913	4.835	22.615	1	29.923
Variación	-320	-124	-2.885	-4.737	-4	-8.071

Fuente: Elaboración propia en base a información del Servicio de Aduanas, el cual elabora sus estadísticas sobre la base de DIN DUS, las cuales pueden sufrir ajustes posteriores.

## 5. Actividad en Puertos Nacionales, enero-septiembre 2020 vs. 2019

En la tabla N°9 siguiente se indican las toneladas Comex movilizadas durante los nueve primeros meses del año, diferenciadas por tipo de carga, para 17 localidades portuarias, que representan el 72% de las toneladas totales de nuestro comercio exterior.

Los puertos que presentaron un mayor aumento de su actividad durante el periodo enero-septiembre del año 2020 respecto del año anterior, exceptuando al puerto de Huasco<sup>2</sup>, son Puerto Montt, Arica y Penco, que aumentaron las toneladas totales transferidas en 81%, 38% y 24% respectivamente. El mayor aumento que presentaron Puerto Montt y Penco se asocia al granel sólido, mientras que el incremento de Arica se asocia a la carga general.

Como contrapartida, los puertos que más disminuyeron su actividad en igual período fueron Talcahuano, Ventanas y Valparaíso, que bajaron las toneladas totales transferidas en 29%, 16% y 12% respectivamente. La disminución de Talcahuano se asocia a una baja de los graneles líquidos, la de Ventanas a una baja de los graneles sólidos y la de Valparaíso a una caída en la carga general.

En la tabla N°10 se indica, para las mismas 17 localidades portuarias, el valor en MMUSD de las toneladas transferidas, por tipo de carga. Los puertos con un mayor aumento porcentual en el valor de la carga transferida fueron Penco, Arica y Puerto Montt, con un alza de 30%, 28% y 28% respectivamente. Estas alzas están asociadas al aumento de la carga general en el caso de Arica y al aumento de los graneles sólidos en el caso de Penco y Puerto Montt.

Con respecto a las principales bajas porcentuales de la carga transferida valorizada en MMUSD, éstas se produjeron en Talcahuano, Valparaíso, Ventanas y Mejillones, los cuales disminuyeron en 52%, 31%, 29% y 26% respectivamente. En Talcahuano y Mejillones, estas bajas se asocian a una disminución de los graneles líquidos. En Ventanas se explica por una baja de los graneles sólidos y en Valparaíso por una baja en la carga general.

---

<sup>2</sup> El Puerto Huasco/Guacolda, estuvo sin operar varios meses del 2019 debido a un accidente ocurrido a fines del 2018, razón por la cual presenta un incremento en su actividad cercano a 300%. Este puerto reinició su operación en mayo del 2019.

**Tabla N°9: Carga Comex (miles Ton), diferenciada por tipo de carga  
Periodo enero-septiembre años 2019 y 2020.**

LOCALIDAD	COMEX (miles Ton) Ene-Sep, Años 2019 y 2020.													
	2019						2020						Var. 2020 vs 2019	
	Frigor.	G. Sólido	G. Líq.	Carg. G.	Otros	Total	Frigor.	G. Sólido	G. Líq.	Carg. G.	Otros	Total	Total	Carg. G.
ARICA	6	34	6	110	7	163	5	58	5	147	10	225	38%	34%
IQUIQUE	0	3	3	311	51	368	-	14	4	379	18	413	12%	22%
MEJILLONES	-	2.894	4.557	150	-	7.601	-	4.130	3.694	253	-	8.077	6%	69%
PUERTO ANGAMOS	1	1.111	13	1.372	1	2.498	2	603	5	1.726	3	2.339	-6%	26%
ANTOFAGASTA	3	740	122	830	0	1.696	2	819	66	682	0	1.569	-7%	-18%
CALDERA	25	4.992	234	0	-	5.252	32	5.799	257	0	-	6.088	16%	-10%
HUASCO / GUACOLDA	-	1.440	-	0	-	1.441	-	5.629	-	89	-	5.717	(a)	(a)
COQUIMBO	35	304	-	96	-	434	40	307	-	56	0	404	-7%	-41%
VENTANAS	-	3.654	89	181	-	3.925	-	3.170	127	14	-	3.312	-16%	-92%
VALPARAÍSO	1.219	29	61	4.046	47	5.403	1.478	67	112	3.054	48	4.759	-12%	-25%
SAN ANTONIO	2.149	3.303	152	7.127	253	12.984	1.807	3.341	135	7.075	175	12.532	-3%	-1%
CORONEL	267	3.607	72	3.249	3	7.198	279	2.763	132	3.666	1	6.841	-5%	13%
SAN VICENTE	329	1.028	1.642	1.886	0	4.885	372	823	2.258	1.288	1	4.742	-3%	-32%
TALCAHUANO	5	42	4.632	43	1	4.723	17	94	3.203	41	0	3.356	-29%	-3%
LIRQUÉN	181	279	4	2.994	2	3.461	169	185	6	2.791	4	3.155	-9%	-7%
PENCO	-	221	0	8	-	229	-	260	7	18	-	284	24%	144%
PUERTO MONTT	-	504	-	84	0	589	-	957	46	62	0	1.064	81%	-27%
RESTO PUERTOS	-	16.855	7.183	321	0	24.359	-	16.126	6.616	211	0	22.953	-6%	-34%
<b>TOTAL</b>	<b>4.220</b>	<b>41.042</b>	<b>18.772</b>	<b>22.807</b>	<b>365</b>	<b>87.206</b>	<b>4.205</b>	<b>45.145</b>	<b>16.670</b>	<b>21.552</b>	<b>259</b>	<b>87.831</b>	<b>1%</b>	<b>-6%</b>

Fuente: Elaboración propia en base a información del Servicio de Aduanas, el cual elabora sus estadísticas sobre la base de DIN DUS, las cuales pueden sufrir ajustes posteriores.

Los terminales incluidos en cada localidad se indican en Anexo adjunto.

(a): valores fuera de rango, debido a la baja o casi nula actividad en el periodo enero – septiembre del año 2019.

**Tabla N°10: Valor Comex (millones USD), diferenciada por tipo de carga  
Periodo enero-septiembre años 2019 y 2020.**

LOCALIDAD	COMEX (MM USD) Ene-Sep, Años 2019 y 2020.													
	2019						2020						Var. 2020 vs 2019	
	Frigor.	G. Sólido	G. Líq.	Carg. G.	Otros	Total	Frigor.	G. Sólido	G. Líq.	Carg. G.	Otros	Total	Total	Carg. G.
ARICA	6	4	3	143	5	161	5	7	3	181	10	205	28%	26%
IQUIQUE	0	3	6	1.039	46	1.094	-	16	8	1.152	16	1.192	9%	11%
MEJILLONES	-	219	1.320	26	-	1.565	-	296	832	27	-	1.155	-26%	4%
PUERTO ANGAMOS	3	1.273	5	7.494	2	8.778	3	783	2	8.456	7	9.252	5%	13%
ANTOFAGASTA	1	792	72	3.528	0	4.393	1	843	37	2.814	0	3.694	-16%	-20%
CALDERA	28	1.451	145	0	-	1.624	37	1.430	107	6	-	1.580	-3%	(a)
HUASCO / GUACOLDA	-	119	-	3	-	122	-	479	-	168	-	647	(a)	(a)
COQUIMBO	42	423	-	81	-	546	54	399	-	47	0	501	-8%	-41%
VENTANAS	-	2.217	25	209	-	2.451	-	1.678	60	3	-	1.740	-29%	-98%
VALPARAÍSO	1.952	7	37	11.471	44	13.513	2.409	16	60	6.774	38	9.297	-31%	-41%
SAN ANTONIO	3.509	758	108	21.077	214	25.666	3.147	742	91	19.387	139	23.505	-8%	-8%
CORONEL	917	352	46	2.364	7	3.688	929	260	91	2.591	1	3.872	5%	10%
SAN VICENTE	998	176	805	1.594	0	3.573	1.037	98	771	1.284	10	3.200	-10%	-19%
TALCAHUANO	6	19	2.203	55	0	2.283	12	14	1.044	37	0	1.107	-52%	-33%
LIRQUÉN	1.036	88	3	1.810	1	2.938	793	43	3	1.757	1	2.597	-12%	-3%
PENCO	-	60	0	2	-	62	-	71	2	7	-	80	30%	(a)
PUERTO MONTT	-	168	-	70	0	238	-	213	24	68	0	305	28%	-3%
RESTO PUERTOS	-	8.784	3.388	217	0	12.389	-	8.822	2.128	110	0	11.060	-11%	-49%
<b>TOTAL</b>	<b>8.499</b>	<b>16.913</b>	<b>8.168</b>	<b>51.183</b>	<b>320</b>	<b>85.083</b>	<b>8.426</b>	<b>16.209</b>	<b>5.262</b>	<b>44.869</b>	<b>223</b>	<b>74.989</b>	<b>-12%</b>	<b>-12%</b>

Fuente: Elaboración propia en base a información del Servicio de Aduanas, el cual elabora sus estadísticas sobre la base de DIN DUS, las cuales pueden sufrir ajustes posteriores.

Los terminales incluidos en cada localidad se indican en Anexo adjunto.

(a): valores fuera de rango, debido a la baja o casi nula actividad en el primer semestre del año 2019.

## 6. Exportaciones por Localidad Portuaria y Tipo de Carga, enero a septiembre 2020 versus 2019

Tabla N°11: Carga Comex Exportación (miles Ton), diferenciada por localidad portuaria y tipo de carga - Periodo entre enero y septiembre años 2019 y 2020.

LOCALIDAD	Exportaciones (miles Ton) Ene-Sep, Años 2019 y 2020.													
	2019						2020						Var. 2020 vs 2019	
	Frigor.	G. Sólido	G. Líq.	Carga G.	Otros	Total	Frigor.	G. Sólido	G. Líq.	Carga G.	Otros	Total	Total	Carg. G.
ARICA	2	-	0	97	7	106	2	-	0	126	10	138	30%	30%
IQUIQUE	-	-	3	224	51	278	-	14	4	241	18	276	-1%	7%
MEJILLONES	-	-	-	1	-	1	-	43	0	0	-	43	(a)	-75%
PUERTO ANGAMOS	0	861	0	1.074	1	1.938	1	599	1	1.286	3	1.890	-2%	20%
ANTOFAGASTA	-	581	0	545	0	1.126	0	637	0	451	0	1.088	-3%	-17%
CALDERA	25	4.992	-	0	-	5.017	32	5.799	-	0	-	5.832	16%	-10%
HUASCO / GUACOLDA	-	201	-	0	-	201	-	4.272	-	0	-	4.272	(a)	(a)
COQUIMBO	35	280	-	1	-	315	40	283	-	0	0	324	3%	-56%
VENTANAS	-	1.648	45	180	-	1.873	-	1.443	4	12	-	1.459	-22%	-93%
VALPARAÍSO	1.123	0	58	1.022	47	2.251	1.395	0	64	723	48	2.230	-1%	-29%
SAN ANTONIO	1.740	115	60	2.153	252	4.320	1.385	47	73	2.536	174	4.215	-2%	18%
CORONEL	264	1.626	45	2.848	3	4.784	272	1.266	20	3.180	1	4.740	-1%	12%
SAN VICENTE	321	284	70	1.453	0	2.129	369	161	35	1.002	0	1.567	-26%	-31%
TALCAHUANO	5	42	27	35	1	110	17	22	102	35	0	176	59%	-1%
LIRQUÉN	181	19	4	2.692	2	2.899	169	-	6	2.486	4	2.664	-8%	-8%
PENCO	-	13	0	6	-	19	-	-	-	5	-	5	-74%	-9%
PUERTO MONTT	-	62	-	15	0	77	-	410	0	2	0	412	436%	-86%
RESTO PUERTOS	-	15.999	790	257	0	17.045	-	15.343	928	137	0	16.407	-4%	-46%
<b>TOTAL</b>	<b>3.696</b>	<b>26.723</b>	<b>1.102</b>	<b>12.602</b>	<b>365</b>	<b>44.488</b>	<b>3.683</b>	<b>30.339</b>	<b>1.237</b>	<b>12.223</b>	<b>259</b>	<b>47.741</b>	<b>7%</b>	<b>-3%</b>

Fuente: Elaboración propia en base a información del Servicio de Aduanas, el cual elabora sus estadísticas sobre la base de DIN DUS, las cuales pueden sufrir ajustes posteriores.

Los terminales incluidos en cada localidad se indican en Anexo adjunto.

(a): valores fuera de rango, debido a la baja o casi nula actividad en el primer semestre del año 2019.

Las localidades portuarias que presentaron mayores aumentos en las toneladas exportadas fueron Caldera, Caleta Coloso (Resto Puertos) y Puerto Montt, que aumentaron en 814,5 mil, 409,7 mil y 335,5 mil toneladas respectivamente. Los productos que tuvieron las mayores alzas en la localidad de Caldera fueron los minerales de hierro y sus concentrados, con un aumento de 932 mil toneladas. Por su parte, Caleta Coloso destacó por un alza en la exportación de minerales de cobre y sus concentrados, con un aumento de 409 mil toneladas, mientras que Puerto Montt reportó su mayor alza a través de la exportación de leña, aserrín, briquetas y pellets, con un aumento de 347 mil toneladas.

Con respecto a la caída en las toneladas de exportación, destaca Patillos (Resto Puertos), San Vicente y Patache (Resto Puertos), que presentaron una disminución de 626,2 mil, 561,0 mil y 504,2 mil toneladas respectivamente. Tanto en Patillos como Patache, disminuyó la exportación de sal en 626 mil y 839 mil toneladas. Por su parte, en San Vicente, los productos que presentaron mayores bajas en las toneladas exportadas fueron la pasta química de madera a la soda/sulfato que disminuyó en 482 mil toneladas y la leña, aserrín, briquetas y pellets que cayeron en 149 mil toneladas.

## 7. Importaciones por Localidad Portuaria y Tipo de Carga, enero a septiembre 2020 versus 2019

**Tabla N°12: Carga Comex Importación (miles Ton), diferenciada por localidad portuaria y tipo de carga - Periodo entre enero y septiembre años 2019 y 2020.**

LOCALIDAD	Importaciones (miles Ton) Ene-Sep, Años 2019 y 2020.													
	2019						2020						Var. 2020 vs 2019	
	Frigor.	G. Sólido	G. Líq.	Carga G.	Otros	Total	Frigor.	G. Sólido	G. Líq.	Carga G.	Otros	Total	Total	Carg. G.
ARICA	3	34	6	13	-	57	3	58	5	21	-	87	53%	63%
IQUIQUE	0	3	-	87	0	90	-	-	-	138	0	138	52%	58%
MEJILLONES	-	2.894	4.557	149	-	7.600	-	4.087	3.693	253	-	8.034	6%	70%
PUERTO ANGAMOS	0	250	12	298	-	560	2	4	4	440	-	449	-20%	48%
ANTOFAGASTA	3	159	122	286	-	570	2	183	66	231	-	481	-16%	-19%
CALDERA	-	-	234	-	-	234	-	-	257	-	-	257	10%	-
HUASCO / GUACOLDA	-	1.240	-	0	-	1.240	-	1.357	-	88	-	1.445	17%	-
COQUIMBO	-	24	-	95	-	119	-	23	-	56	-	79	-33%	-41%
VENTANAS	-	2.006	44	1	-	2.051	-	1.727	123	3	-	1.853	-10%	157%
VALPARAÍSO	96	29	3	3.024	0	3.152	84	67	47	2.331	0	2.529	-20%	-23%
SAN ANTONIO	410	3.188	92	4.974	0	8.664	422	3.294	62	4.538	0	8.316	-4%	-9%
CORONEL	3	1.981	28	401	-	2.413	6	1.498	111	486	-	2.101	-13%	21%
SAN VICENTE	8	744	1.572	433	-	2.757	3	662	2.223	286	0	3.174	15%	-34%
TALCAHUANO	-	-	4.605	8	-	4.613	-	73	3.100	7	-	3.180	-31%	-13%
LIRQUÉN	0	260	0	302	-	562	1	185	-	305	-	491	-13%	1%
PENCO	-	208	-	2	-	210	-	260	7	13	-	279	33%	568%
PUERTO MONTT	-	442	-	69	-	512	-	546	46	60	0	652	27%	-14%
RESTO PUERTOS	-	856	6.394	65	-	7.314	-	783	5.688	74	-	6.546	-11%	15%
<b>TOTAL</b>	<b>524</b>	<b>14.319</b>	<b>17.669</b>	<b>10.205</b>	<b>0</b>	<b>42.718</b>	<b>522</b>	<b>14.806</b>	<b>15.433</b>	<b>9.329</b>	<b>1</b>	<b>40.090</b>	<b>-6%</b>	<b>-9%</b>

Fuente: Elaboración propia en base a información del Servicio de Aduanas, el cual elabora sus estadísticas sobre la base de DIN DUS, las cuales pueden sufrir ajustes posteriores.

Los terminales incluidos en cada localidad se indican en Anexo adjunto.

Las localidades portuarias que presentaron mayores aumentos en toneladas fueron Mejillones y San Vicente, con un alza de 434,1 mil y 417,5 mil toneladas respectivamente. En Mejillones el alza se relaciona con el aumento de importaciones de hullas, briquetas y combustibles sólidos, por un total de 1,1 millones de toneladas, mientras que en San Vicente sus principales alzas corresponden a aceites de petróleo y a aceites crudos de petróleo, con aumentos de 538,2 y 95,7 mil toneladas respectivamente.

Con respecto a las toneladas importadas, las principales bajas se concentran en las localidades portuarias de Talcahuano, Quintero y Valparaíso, que disminuyeron 1,4 millones, 0,6 millones y 0,6 millones de toneladas respectivamente. Los productos que tuvieron las mayores bajas en Talcahuano fueron los aceites crudos de petróleo, con una caída de 1,2 millones de toneladas y los aceites de petróleo, con una baja de 0,3 millones de toneladas. Para Quintero, la mayor caída en las toneladas importadas lo presentó el gas de petróleo, con una disminución de 124 mil toneladas. Con respecto a la disminución de toneladas importadas de Valparaíso, los productos que presentaron las mayores bajas fueron las láminas aleadas de acero, con una caída de 205 mil toneladas, y las láminas de acero revestido sin alear, con una disminución de 67 mil toneladas.



## 8. Movimiento de Contenedores en el País, periodo enero-septiembre 2020 vs. 2019

**Tabla N°13: Movimiento Mensual de Contenedores, periodo enero - septiembre 2020.**

CANTIDAD CONTENEDORES (Ene-Sep 2020)																			
MES	IMPORTACIÓN				EXPORTACIÓN				TRÁNSITO				CABOTAJE				TOTAL BOXES	TOTAL TEUS	
	20 pies		40 pies		20 pies		40 pies		20 pies		40 pies		20 pies		40 pies				
	full	empty	full	empty	full	empty	full	empty	full	empty	full	empty	full	empty	full	empty			
ENERO	17.301	6.976	34.172	24.016	15.021	3.769	40.069	24.437	4.974	153	5.664	4.039	583	2.541	1.455	5.323	190.493	329.668	
FEBRERO	17.601	6.450	37.850	32.980	18.353	5.397	47.960	25.490	5.893	450	6.810	4.279	459	2.693	1.180	4.925	218.770	380.244	
MARZO	15.611	6.119	33.038	34.424	16.410	2.754	51.699	16.750	3.675	373	5.000	4.849	400	1.417	1.425	3.257	197.201	347.643	
ABRIL	18.415	6.305	38.023	22.470	16.698	3.002	46.709	21.965	4.355	562	5.680	7.677	293	1.688	972	4.232	199.046	346.774	
MAYO	17.777	7.157	34.098	28.477	18.089	5.891	48.460	26.183	3.891	1.114	5.603	6.527	432	1.201	1.390	3.343	209.633	363.714	
JUNIO	15.159	4.063	31.076	26.014	14.268	5.373	39.230	18.010	3.315	1.208	4.327	3.414	601	1.212	1.524	2.717	171.511	297.823	
JULIO	17.321	4.198	36.897	25.746	17.710	14.615	34.556	17.878	3.831	476	5.410	6.143	677	995	1.316	3.831	191.600	323.377	
AGOSTO	17.409	3.995	37.556	19.600	17.152	16.227	34.230	21.149	4.100	381	5.854	5.964	578	1.548	1.572	3.764	191.079	320.768	
SEPTIEMBRE	16.614	3.798	38.654	21.129	16.776	13.946	27.827	19.017	4.308	119	5.755	3.429	541	1.470	1.534	2.017	176.934	296.296	
<b>TOTAL</b>	<b>153.208</b>	<b>49.061</b>	<b>321.364</b>	<b>234.856</b>	<b>150.477</b>	<b>70.974</b>	<b>370.740</b>	<b>190.879</b>	<b>38.342</b>	<b>4.836</b>	<b>50.103</b>	<b>46.321</b>	<b>4.564</b>	<b>14.765</b>	<b>12.368</b>	<b>33.409</b>	<b>1.746.267</b>	<b>3.006.307</b>	

Fuente: Elaboración Camport en base a información de los socios.

**Tabla N°14: Movimiento Mensual de Contenedores, periodo enero - septiembre 2019.**

CANTIDAD CONTENEDORES (Ene-Sep 2019)																			
MES	IMPORTACIÓN				EXPORTACIÓN				TRÁNSITO				CABOTAJE				TOTAL BOXES	TOTAL TEUS	
	20 pies		40 pies		20 pies		40 pies		20 pies		40 pies		20 pies		40 pies				
	full	empty	full	empty	full	empty	full	empty	full	empty	full	empty	full	empty	full	empty			
ENERO	20.252	6.561	42.633	22.486	16.436	8.096	45.687	33.172	5.107	1.081	6.482	8.450	439	2.873	1.324	4.978	226.057	391.270	
FEBRERO	19.229	6.803	39.531	27.187	16.508	6.619	46.565	24.620	4.378	911	5.702	8.113	611	1.999	1.345	2.643	212.764	368.470	
MARZO	19.887	5.051	42.160	32.515	19.506	5.663	62.564	20.128	3.644	977	5.698	8.483	639	2.111	1.256	4.187	234.469	411.459	
ABRIL	20.405	6.114	38.601	30.426	19.444	5.658	55.421	26.450	5.294	1.104	6.685	7.146	566	2.191	1.370	3.364	230.239	399.703	
MAYO	19.182	6.671	39.884	24.639	18.178	5.576	51.657	21.318	5.249	947	7.033	6.480	787	3.083	1.771	4.096	216.551	373.429	
JUNIO	20.054	7.666	42.456	22.507	21.293	4.078	52.193	20.817	5.490	1.842	6.736	9.369	712	2.298	1.626	3.496	222.633	381.833	
JULIO	20.894	5.586	43.637	22.238	19.318	4.559	49.856	24.955	5.236	693	6.994	4.549	502	2.260	1.535	2.112	214.924	370.801	
AGOSTO	20.769	7.578	45.224	21.763	20.076	6.076	48.728	26.704	5.849	470	7.839	5.154	556	2.946	1.493	4.031	225.256	386.193	
SEPTIEMBRE	19.999	5.502	44.235	23.800	17.473	5.054	42.861	23.679	5.276	449	7.193	5.643	554	2.155	1.764	4.228	209.865	363.267	
<b>TOTAL</b>	<b>180.671</b>	<b>57.532</b>	<b>378.361</b>	<b>227.561</b>	<b>168.232</b>	<b>51.379</b>	<b>455.532</b>	<b>221.843</b>	<b>45.523</b>	<b>8.474</b>	<b>60.362</b>	<b>63.387</b>	<b>5.366</b>	<b>21.916</b>	<b>13.484</b>	<b>33.135</b>	<b>1.992.758</b>	<b>3.446.423</b>	

Fuente: Elaboración Camport en base a información de los socios.

En el periodo comprendido entre enero y septiembre del año 2020, el movimiento de contenedores (TEUs) a nivel nacional cayó en 12,8% con respecto a igual período del año 2019, lo cual es consistente con la menor actividad de comercio exterior detallada en los puntos anteriores, especialmente con la caída en la transferencia de carga general, que corresponde al tipo de carga que utiliza contenedores.

En igual período, han disminuido en 9,3% los TEUs asociados a la importación de productos, en un 14,6% los TEUs asociados a las exportaciones y en un 21,7% los TEUs de cargas en tránsito.

En las Tablas 15 y 16 se muestra la misma información, pero agregada en función de 5 macrozonas. La macrozona norte abarca las regiones de Arica y Parinacota, Tarapacá, Antofagasta y Atacama. La macrozona centro abarca las regiones de Coquimbo y Valparaíso. La macrozona centro sur, a las regiones de O'Higgins, Maule, Ñuble y Biobío. La macrozona sur las regiones de La Araucanía, Los Ríos y Los Lagos y, finalmente, la macrozona austral a las regiones de Aysén y Magallanes.

**Tabla N°15: Movimiento de Contenedores por Macrozona, periodo enero - septiembre 2020.**

2020	CANTIDAD CONTENEDORES POR MACROZONA (Ene-Sep 2020)																TOTAL BOXES	TOTAL TEUS
	IMPORTACIÓN				EXPORTACIÓN				TRÁNSITO				CABOTAJE					
	20 pies		40 pies		20 pies		40 pies		20 pies		40 pies		20 pies		40 pies			
	full	empty	full	empty	full	empty	full	empty	full	empty	full	empty	full	empty	full	empty		
NORTE	14.165	30.089	42.538	12.468	41.849	5.379	29.239	44.283	28.399	0	33.781	0	0	0	69	0	282.259	444.637
CENTRO	124.242	2.774	253.817	83.435	75.154	28.532	209.623	92.542	9.773	1.500	15.392	2.479	2.936	13.707	6.137	30.953	952.996	1.647.374
CENTRO SUR	13.820	16.189	23.180	138.937	33.280	37.063	129.875	54.054	170	3.336	930	43.842	390	758	520	1.754	498.098	891.190
SUR	0	0	0	0	0	0	0	0	0	0	0	0	160	150	813	279	1.402	2.494
AUSTRAL	981	9	1.829	16	194	0	2.003	0	0	0	0	0	1.078	150	4.829	423	11.512	20.612
<b>TOTAL</b>	<b>153.208</b>	<b>49.061</b>	<b>321.364</b>	<b>234.856</b>	<b>150.477</b>	<b>70.974</b>	<b>370.740</b>	<b>190.879</b>	<b>38.342</b>	<b>4.836</b>	<b>50.103</b>	<b>46.321</b>	<b>4.564</b>	<b>14.765</b>	<b>12.368</b>	<b>33.409</b>	<b>1.746.267</b>	<b>3.006.307</b>

Fuente: Elaboración Camport en base a información de los socios.

**Tabla N°16: Movimiento de Contenedores por Macrozona, periodo enero - septiembre 2019.**

2019	CANTIDAD CONTENEDORES POR MACROZONA (Ene-Sep 2019)																		TOTAL BOXES	TOTAL TEUS
	IMPORTACIÓN				EXPORTACIÓN				TRÁNSITO				CABOTAJE							
	20 pies		40 pies		20 pies		40 pies		20 pies		40 pies		20 pies		40 pies					
	full	empty	full	empty	full	empty	full	empty	full	empty	full	empty	full	empty	full	empty				
<b>NORTE</b>	18.611	29.738	48.083	12.645	44.600	6.830	24.955	63.291	37.134	0	44.556	4	0	0	85	0	330.532	524.151		
<b>CENTRO</b>	146.215	4.647	305.806	85.542	83.332	41.081	212.540	150.792	8.299	819	14.915	5.090	2.499	20.147	5.467	30.775	1.117.966	1.928.893		
<b>CENTRO SUR</b>	14.649	23.139	21.864	129.358	40.038	3.464	215.748	7.750	90	7.655	891	58.293	557	1.252	793	1.807	527.348	963.852		
<b>SUR</b>	0	0	0	0	0	0	0	0	0	0	0	0	1.305	299	0	0	1.604	1.604		
<b>AUSTRAL</b>	1.196	8	2.608	16	262	4	2.289	10	0	0	0	0	1.005	218	7.139	553	15.308	27.923		
<b>TOTAL</b>	<b>180.671</b>	<b>57.532</b>	<b>378.361</b>	<b>227.561</b>	<b>168.232</b>	<b>51.379</b>	<b>455.532</b>	<b>221.843</b>	<b>45.523</b>	<b>8.474</b>	<b>60.362</b>	<b>63.387</b>	<b>5.366</b>	<b>21.916</b>	<b>13.484</b>	<b>33.135</b>	<b>1.992.758</b>	<b>3.446.423</b>		

Fuente: Elaboración Camport en base a información de los socios.

En la macrozona norte la transferencia de TEUs ha bajado en un 15,2% al comparar el periodo entre enero y septiembre del año 2020 con igual período de 2019. En la macrozona centro la transferencia de TEUs ha caído en un 14,6% y en la macrozona centro sur en un 7,5%. En estas dos macrozonas se encuentran ubicados los principales puertos especializados en transferencia de contenedores. En la macrozona sur, a diferencia del resto del país, la transferencia de TEUs aumentó en un 55,5%. Sin embargo, esta mayor actividad corresponde a cabotaje, no a comercio exterior. Finalmente, en la macrozona austral, la transferencia de TEUs disminuyó en 26,2%.

## **9. Síntesis**

A nivel agregado, al comparar los tres primeros trimestres del año 2020 versus igual período de 2019, se registra un aumento en la carga movilizada en toneladas de 0,7%, y en el intercambio comercial, una baja en MMUSD de 11,9%. El aumento de las toneladas totales está explicado por los graneles sólidos, que representan el 51% del volumen total de nuestro comercio exterior, que subieron en 10% respecto a igual periodo del año 2019. Sin embargo, sólo representan el 21,6% del valor de nuestro comercio exterior.

La caída de 11,9% en el valor de nuestro comercio exterior se explica por la carga general, que representa el 59,8% del valor total de nuestro comercio exterior, la cual disminuyó su valor en 12,3% respecto al periodo entre enero y septiembre del 2019. El volumen de carga general también se vio afectado, descendiendo en 5,5% si se compara los tres primeros trimestres 2020 versus igual periodo del año anterior.

**Camport, diciembre 2020**

## Anexo

### Terminales Portuarios Considerados en Cada Localidad

Localidad	Puerto/Terminal
ANTOFAGASTA	Empresa Portuaria de Antofagasta (EPA)
	Off Shore Enex (ex COMAP)
	Antofagasta Terminal Internacional S.A.
ARICA	ENAPU
	Terminal Puerto de Arica S.A.
	Off Shore Oil - Quiane
	Off Shore Oil - Sica Sica
CABO NEGRO	Terminal Cabo Negro
CALBUCO	Terminal Calbuco - Cabo Froward
CALDERA	Terminal Candelaria
	Punta Caleta (ex Muelle Amarcal)
	Caldera Muelle Comercial
	Off Shore Terminal Copec
CALETA COLOSO	Terminal Coloso
CHACABUCO / PUERTO AYSÉN	Off Shore Terminal - Copec
	Off Shore Terminal - Comaco
	Off Shore Terminal - ENAP
	Empresa Portuaria Chacabuco
CHAÑARAL / BARQUITO	Puerto de Chañaral - Codelco Oil
	Caleta Barquito
COQUIMBO	Terminal Puerto Coquimbo S.A.
CORONEL	Terminal Coronel - Muelle Chollin
	Terminal Coronel - Muelle Jureles
	Terminal Coronel - Muelle Puchoco
	Puerto Coronel
	Off Shore Terminal Escuadrón - Oxiquim
CORRAL	Puerto de Corral
GUAYACÁN	Terminal Guayacán
	Terminal Off Shore Copec
HUASCO / GUACOLDA	Las Losas
	Terminal Guacolda I y II
IQUIQUE	Iquique Terminal Internacional S.A.
	Off Shore Petrobras
	Off Shore Copec
	Terminal TMP (ex Endesa)
LIRQUÉN	Empresa Portuaria de Iquique
	Puerto Lirquén
LOS VILOS	Terminal Punta Chungo (Los Pelambres)

Localidad	Puerto/Terminal
MEJILLONES	Puerto Mejillones
	Off Shore Oxiquim
	Off Shore Enaex
	GNL Mejillones
	Off Shore Terminal Minera Esperanza
	Off Shore Terminal Mejillones
	Off Shore Terquim
MICHILLA	TGN Mejillones
NATALES	Off Shore Terminal Michilla
NATALES	Terminal Puerto Natales
PATACHE	Terminal Collahuasi
PATILLOS	Caleta Patillos
PENCO	Muelles de Penco
PUERTO ANGAMOS	Puerto de Angamos
PUERTO MONTT	Empresa Portuaria Puerto Montt
	Oxxean
PUNTA ARENAS	Terminal Pecket Coal
	Terminal Laredo
	Terminal Gregorio
	Terminal ASMAR
	Terminal José de los Santos Mardones
QUINTERO	Terminal Arturo Prat
	Terminal Monobuoy
	Terminal L.P.G.
	Terminal El Bato
	Terminal LNG
	Terminal Oxiquim - Gasmar
	Asimar
SAN ANTONIO	Terminal Multibuoy
	QC Terminales Chile (ex Vopak)
	Puerto Central
	San Antonio Terminal Internacional S.A.
SAN VICENTE	Puerto Panul
	Muelle CAP
	Multibuoy Terminal (ENAP Refinerías Bío Bío S.A.)
TALCAHUANO	Terminal Abastible - Lenga
	San Vicente Terminal Internacional
TOCOPILLA	Molo 500
	Off Shore Terminal - Petroquina
	Talcahuano Terminal Portuario
VALPARAÍSO	Electroandina CTT
	Off Shore Anglo
	SIT Terminal
VENTANAS	Terminal Cerros de Valparaíso S.A.
	Terminal Pacifico Sur Valparaíso S.A.
VENTANAS	Puerto Ventanas