



Reporte Camport

Análisis Comparativo Comercio Exterior

Enero - Diciembre 2021 vs. 2020

Reporte Camport Comercio Exterior Enero - Diciembre 2021 vs. 2020

Síntesis

Al comparar el periodo comprendido entre enero y diciembre del año 2021 versus el mismo periodo del año 2020, el comercio exterior por vía marítima presentó un aumento, tanto en las toneladas transferidas como en su valor medido en dólares.

Durante el año 2021, las toneladas de comercio exterior por vía marítima crecieron 8,2% y su valor en dólares aumentó 43,8%, ambas cifras respecto a igual período del año 2020. Los aumentos se explican principalmente por la carga general. Las toneladas transferidas de carga general aumentaron 10,7% y su valor en dólares creció 41,2%. La carga general es la principal demanda de los puertos más importantes de nuestro sistema portuario y representó el 59,2% del valor total de nuestro comercio exterior en el año 2021. Lo anterior es consistente con el aumento de 2,0% de los TEUs transferidos, al comparar los años 2021 y 2020.

Con respecto a los socios comerciales de Chile, China sigue liderando el ranking 2021, representando el 42,0% y el 32,5% de nuestras exportaciones e importaciones, respectivamente, ambas medidas en dólares.

1. Tendencia de los últimos 7 años

En el año 2021, el 93,3% de nuestro comercio internacional se realizó por vía marítima, lo que revela su importancia. Durante los últimos siete años ha existido un aumento progresivo del movimiento de carga de comercio exterior, que fue interrumpida en los años 2019 y 2020, para retomarse el año 2021.

Se efectuó un análisis comparativo entre los años 2015 y 2021, tanto de las toneladas totales transferidas en nuestros puertos como de los montos CIF/FOB del comercio exterior de Chile.

**Tabla N°1: Carga Total Comex (miles Ton) por tipo de carga
Periodo 2015-2021**

AÑO	Miles de toneladas al año					
	Frigor.	G. Sólido	G. Líq.	Carga Ge.	Otros	TOTAL
2015	4.230	54.018	21.807	31.324	1.106	112.485
2016	4.522	54.595	23.129	31.868	743	114.857
2017	4.570	55.976	23.924	32.803	577	117.850
2018	5.128	60.062	24.606	35.038	520	125.353
2019	5.022	54.177	25.000	30.420	460	115.079
2020	5.084	59.094	22.221	29.202	393	115.994
2021	5.350	61.428	25.996	32.325	458	125.557
% 2021 vs 2020	5,24%	3,95%	16,99%	10,69%	16,67%	8,24%

Fuente: Elaboración propia en base a información del Servicio de Aduanas, el cual elabora sus estadísticas sobre la base de DIN DUS, las cuales pueden sufrir ajustes posteriores.

**Tabla N°2: Valor Comex (millones USD) por tipo de carga
Periodo 2015-2021**

AÑO	Millones de USD al año					
	Frigor.	G. Sólido	G. Líq.	Carga Ge.	Otros	TOTAL
2015	8.217	16.465	8.381	66.357	982	100.402
2016	8.855	14.536	7.247	61.372	653	92.664
2017	9.491	18.968	9.270	66.716	500	104.945
2018	10.986	22.526	11.866	75.574	384	121.337
2019	10.933	21.851	10.746	67.430	403	111.363
2020	10.936	22.252	7.047	61.607	323	102.165
2021	12.540	33.749	13.272	87.011	289	146.860
% 2021 vs 2020	14,66%	51,67%	88,33%	41,24%	-10,66%	43,75%

Fuente: Elaboración propia en base a información del Servicio de Aduanas, el cual elabora sus estadísticas sobre la base de DIN DUS, las cuales pueden sufrir ajustes posteriores.

Al comparar el año 2021 con el año anterior, se observa un aumento de 8,24% en las toneladas totales transferidas y un aumento de 43,75% de su valor en dólares. El incremento de las toneladas totales está explicado principalmente por el granel líquido y la carga general que aumentaron 16,99% y 10,69%, respectivamente. Ambos tipos de carga representaron, en conjunto, el 46,4% de las toneladas totales de nuestro comercio exterior.

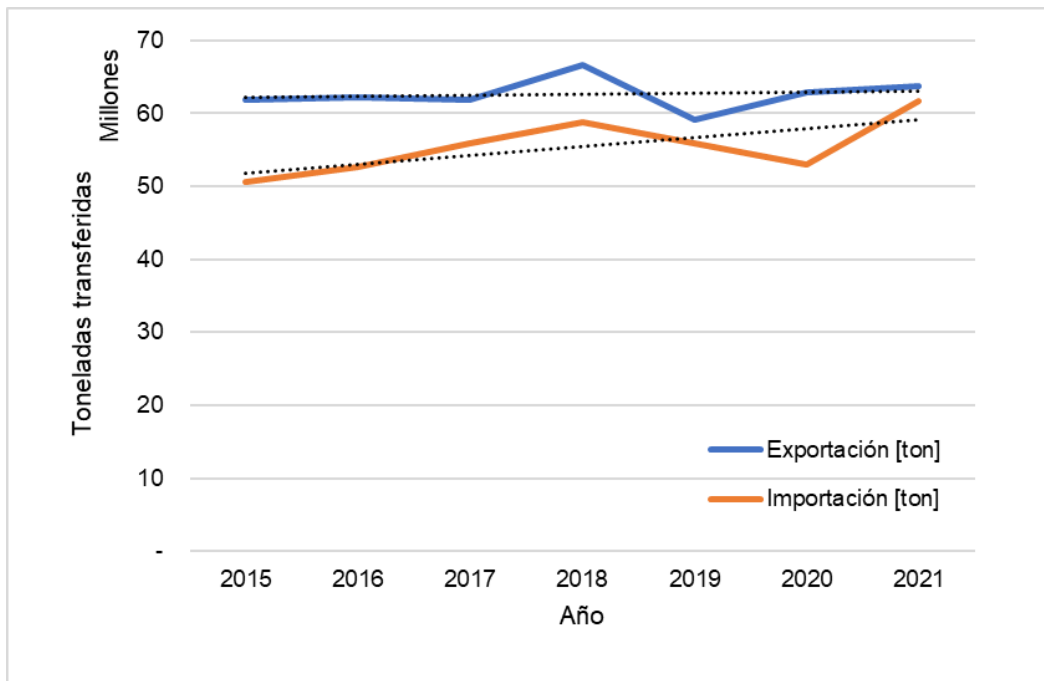
Por otra parte, en el mismo período, el valor de nuestro comercio exterior creció 43,75%, alza que se explica principalmente por la carga general, que aumentó 41,24% con respecto al año 2020. La carga general representó para el año 2021 el 59,2% del valor total de nuestro comercio exterior.

Si se analizan los últimos 7 años (ver Figura N°1), se observa que, durante el año 2021, la carga exportada (ton) aumentó 3,2% respecto al año 2015, mientras que la carga importada (ton) creció 21,9% en igual período. La carga total transferida (exportaciones + importaciones) creció 11,6% al comparar los años 2021 y 2015.

Si efectuamos la misma comparación para el valor en dólares (ver Figura 2), se observa que los productos importados han aumentado su valor 46,9%, mientras que los exportados¹ 45,8%. El intercambio comercial total (importaciones + exportaciones) aumentó 46,3% al comparar los años 2021 y 2015.

Al analizar la misma información para la carga general, tanto en toneladas (ver Figura 3) como en dólares (ver Figura 4), la situación es similar. Al comparar los volúmenes (ton) entre los años 2021 y 2015, las importaciones de carga general aumentaron 18,9%, mientras que las exportaciones bajaron 8,9%. El mismo ejercicio en dólares indica que las importaciones aumentaron su valor 41,6% y las exportaciones crecieron 20,7%.

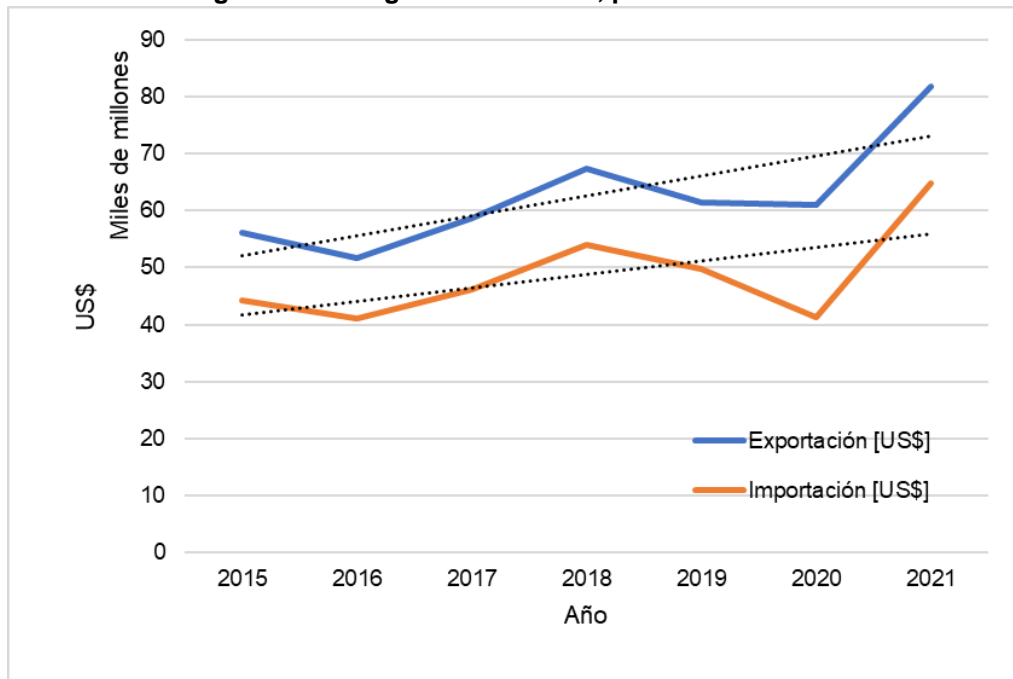
Figura N°1: Carga Comex – Toneladas, periodo 2015-2021



Fuente: Elaboración propia en base a información del Servicio de Aduanas, el cual elabora sus estadísticas sobre la base de DIN DUS, las cuales pueden sufrir ajustes posteriores.

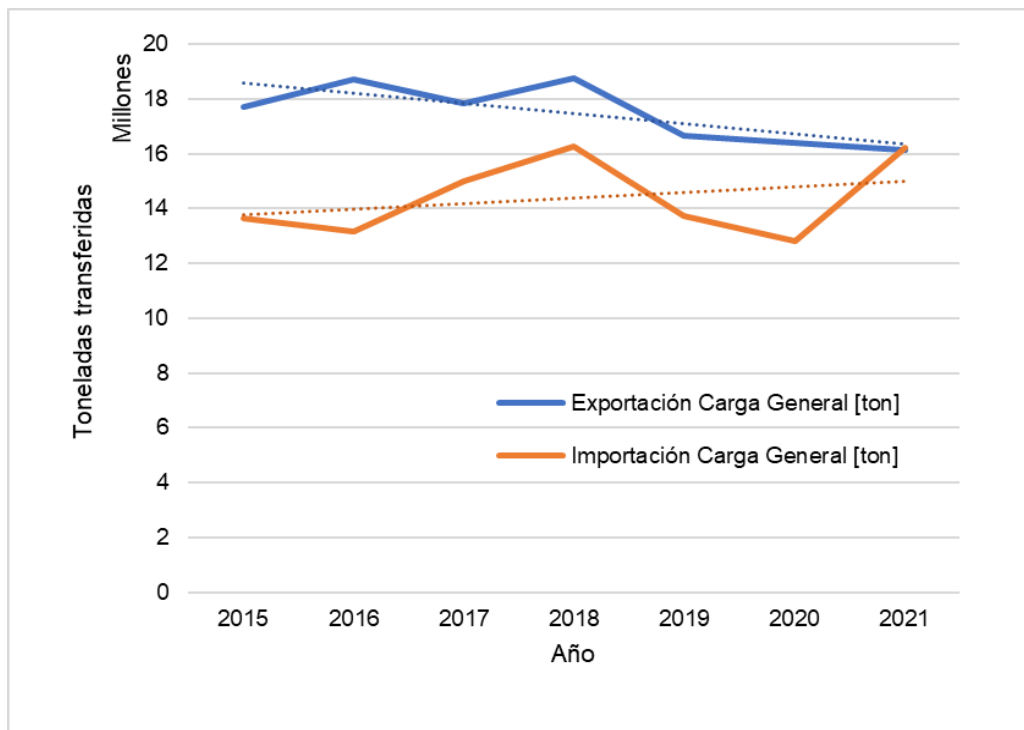
¹ Los montos asociados a las importaciones se refieren a los montos CIF, mientras que los montos asociados a las exportaciones se refieren a los montos FOB.

Figura N°2: Carga Comex – USD, periodo 2015-2021



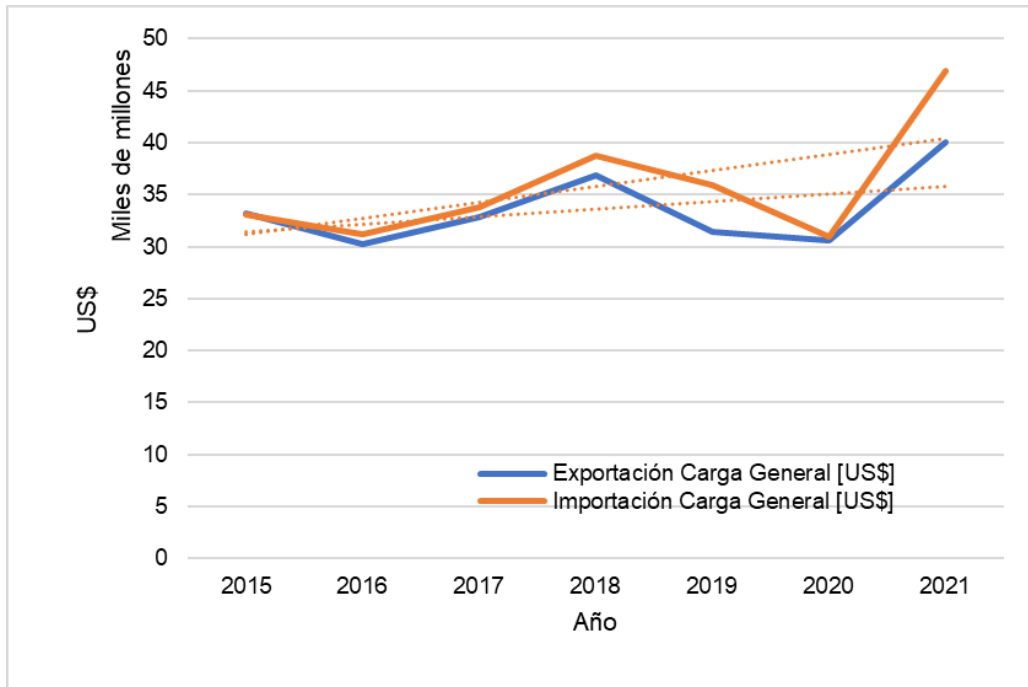
Fuente: Elaboración propia en base a información del Servicio de Aduanas, el cual elabora sus estadísticas sobre la base de DIN DUS, las cuales pueden sufrir ajustes posteriores.

Figura N°3: Carga General Comex – Toneladas, periodo 2015-2021



Fuente: Elaboración propia en base a información del Servicio de Aduanas, el cual elabora sus estadísticas sobre la base de DIN DUS, las cuales pueden sufrir ajustes posteriores.

Figura N°4: Carga General Comex – USD, periodo 2015-2021



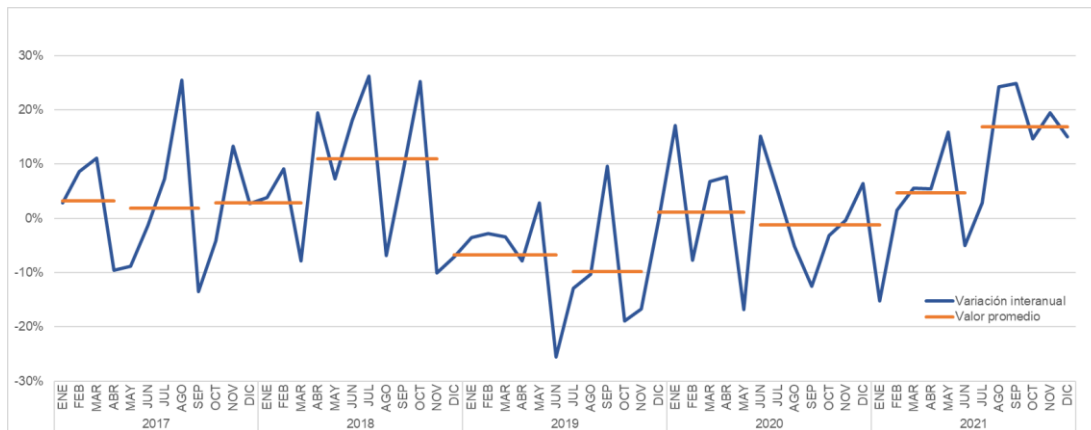
Fuente: Elaboración propia en base a información del Servicio de Aduanas, el cual elabora sus estadísticas sobre la base de DIN DUS, las cuales pueden sufrir ajustes posteriores.

En la Figura 5 se puede observar las variaciones interanuales de las toneladas transferidas en el comercio exterior, desde enero 2017 hasta diciembre 2021. De este gráfico destaca un primer segmento, comprendido entre enero de 2017 hasta octubre 2018, donde se presentaron variaciones interanuales promedio positivas. Además, durante este periodo se presentaron las mayores variaciones positivas del análisis, un 26% para los meses de agosto 2017 y julio 2018.

Sin embargo, esta tendencia se vio afectada a partir de octubre 2018 hasta noviembre 2019, donde las variaciones interanuales promedio fueron negativas. Este fenómeno podría ser consecuencia de la guerra comercial entre China y EE.UU. Es también en este periodo donde se obtiene la variación más baja, un -26%, para junio de 2019.

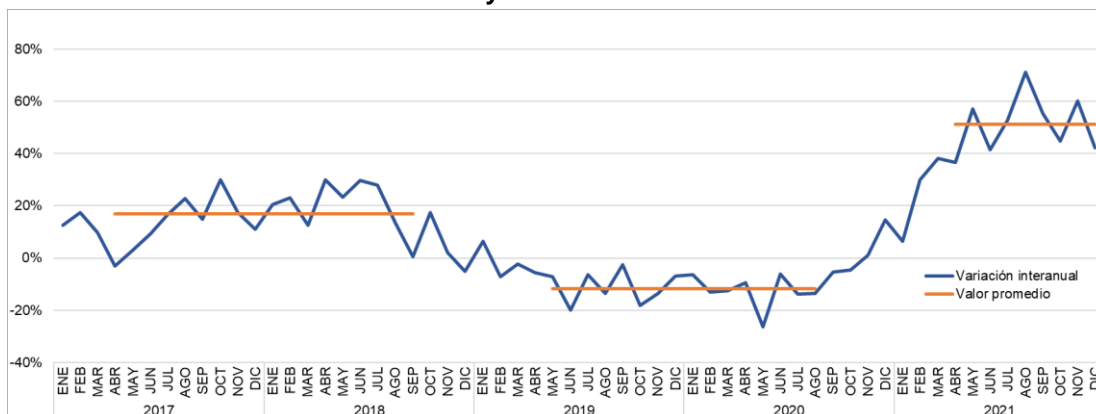
Otro periodo analizado es el año 2020, donde sus variaciones interanuales, en promedio, fueron casi nulas, producto de la pandemia causada por el covid-19. Finalmente, los signos de recuperación se pueden apreciar a partir de marzo 2021 hasta diciembre 2021, donde las variaciones interanuales promedio son mayores a cero.

Figura N°5: Variación interanual de las toneladas de comex enero de 2017 y diciembre de 2021



Fuente: Elaboración propia en base a información del Servicio de Aduanas, el cual elabora sus estadísticas sobre la base de DIN DUS, las cuales pueden sufrir ajustes posteriores.

Figura N°6: Variación interanual del valor de la carga (USD) de comex enero de 2017 y diciembre de 2021



Fuente: Elaboración propia en base a información del Servicio de Aduanas, el cual elabora sus estadísticas sobre la base de DIN DUS, las cuales pueden sufrir ajustes posteriores.

Con respecto a las variaciones interanuales en USD (ver Figura 6) desde enero 2017 hasta diciembre 2021, destaca lo siguiente: entre el año 2017 hasta octubre 2018, el promedio de las variaciones interanuales es positivo; entre noviembre de 2018 y mayo de 2019, las variaciones interanuales caen, para estabilizarse en el periodo comprendido entre junio 2019 y agosto 2020, donde se observa que el promedio de las variaciones interanuales es negativo (mínimo ocurre en mayo 2020 con un -26%); entre septiembre 2020 y abril 2021 se observa un aumento de las variaciones interanuales que se estabilizan entre mayo y diciembre 2021 (promedio de 51% y su valor máximo es 71% en agosto 2021).

2. Variación Comex, periodo 2021 vs. 2020

Si se comparan los años 2021 y 2020, se observa que las toneladas totales transferidas aumentaron 9,5 millones aproximadamente y el valor del comercio exterior aumentó MMUSD 44.695, como se puede apreciar en las tablas N°3 y 4.

Tabla N°3: Carga Comex (miles Ton), Año 2021 vs. 2020

Periodo	TOTAL COMEX [miles Ton]					
	Frigor.	G. Sólido	G. Líq.	Carga Ge.	Otros	TOTAL
Ene-Dic 2020	5.084	59.094	22.221	29.202	393	115.994
Ene-Dic 2021	5.350	61.428	25.996	32.325	458	125.557
Variación	266	2.334	3.775	3.123	65	9.563

Fuente: Elaboración propia en base a información del Servicio de Aduanas, el cual elabora sus estadísticas sobre la base de DIN DUS, las cuales pueden sufrir ajustes posteriores.

Tabla N°4: Valor Comex (Millones USD), Año 2021 vs. 2020

Periodo	TOTAL COMEX [MM USD]					
	Frigor.	G. Sólido	G. Líq.	Carga Ge.	Otros	TOTAL
Ene-Dic 2020	10.936	22.252	7.047	61.607	323	102.165
Ene-Dic 2021	12.540	33.749	13.272	87.011	289	146.860
Variación	1.604	11.497	6.225	25.404	-34	44.695

Fuente: Elaboración propia en base a información del Servicio de Aduanas, el cual elabora sus estadísticas sobre la base de DIN DUS, las cuales pueden sufrir ajustes posteriores.

El aumento de las toneladas totales se explica principalmente por el granel líquido y la carga general, que subieron 3,8 y 3,1 millones de toneladas, respectivamente. El alza en el valor total de nuestro comercio exterior se explica principalmente por la carga general, que aumentó MMUSD 25.404.

3. Variación Exportaciones, periodo 2021 vs. 2020

Al analizar los años 2021 y 2020 (ver Tabla N°5), se observa que la carga total exportada aumentó 0,9 millones de toneladas, explicada fundamentalmente por un alza en los graneles sólidos. Los productos con mayores variaciones entre ambos periodos fueron la leña, aserrín, briquetas y pellets que disminuyeron 952,2 mil toneladas; la pasta química de madera a la soda o sulfato que disminuyó 331,3 mil toneladas; y los alcoholes y sus derivados, que disminuyeron 184,0 mil toneladas. Por otra parte, la sal aumentó 1,4 millones de toneladas; los minerales de hierro y sus concentrados aumentaron 0,7 millones de toneladas; y la pasta química de madera para disolver presentó un aumento de 0,3 millones de toneladas.

**Tabla N°5: Carga Comex Exportación (miles Ton),
Año 2021 vs. 2020**

Periodo	EXPORTACIÓN [miles Ton]					
	Frigor.	G. Sólido	G. Líq.	Carga Ge.	Otros	TOTAL
Ene-Dic 2020	4.313	40.206	1.621	16.403	392	62.935
Ene-Dic 2021	4.439	41.155	1.636	16.120	458	63.806
Variación	125	948	15	-283	66	871

Fuente: Elaboración propia en base a información del Servicio de Aduanas, el cual elabora sus estadísticas sobre la base de DIN DUS, las cuales pueden sufrir ajustes posteriores.

**Tabla N°6: Valor Comex Exportación (Millones de USD),
Año 2021 vs. 2020**

Periodo	EXPORTACIÓN [MM USD]					
	Frigor.	G. Sólido	G. Líq.	Carga Ge.	Otros	TOTAL
Ene-Dic 2020	9.760	19.704	541	30.605	322	60.932
Ene-Dic 2021	10.745	29.839	936	40.113	287	81.920
Variación	985	10.135	394	9.508	-34	20.989

Fuente: Elaboración propia en base a información del Servicio de Aduanas, el cual elabora sus estadísticas sobre la base de DIN DUS, las cuales pueden sufrir ajustes posteriores.

En el caso del valor total de las exportaciones (ver Tabla N°6), éstas aumentaron MMUSD 20.989, lo que se explica principalmente por un alza en la carga general y los graneles sólidos. Los productos con mayores variaciones entre ambos periodos fueron los minerales de cobre y sus concentrados que registraron un alza de MMUSD 8.935; el cobre refinado y aleaciones de cobre aumentaron MMUSD 6.532; y los minerales de hierro y sus concentrados que subieron MMUSD 848. Por otra parte, las uvas frescas o secas bajaron MMUSD 201; los desperdicios de cobre bajaron MMUSD 77; y leña, aserrín, briquetas y pellets que bajaron MMUSD 76.

4. Variación Importaciones, periodo 2021 vs. 2020

Durante este periodo la carga total importada aumentó 8,7 millones de toneladas, explicada principalmente por un incremento de la carga general y del granel líquido. Las mayores alzas fueron las hullas, briquetas y combustibles sólidos, que subieron 1,4 millones de toneladas; los aceites crudos de petróleo, que aumentaron 1,2 millones de toneladas; y los aceites de petróleo que aumentaron en 1,1 millones de toneladas.

Por otra parte, disminuyó la importación de maíz en 487,3 mil toneladas; los lápices, minas y carboncillo que bajaron en 96,3 mil toneladas; y las castinas (piedras para fabricación de cal o cemento) que cayeron en 48,2 mil toneladas.

**Tabla N°7: Carga Comex Importación (miles Ton),
Año 2021 vs.2020**

Periodo	IMPORTACIÓN [miles Ton]					
	Frigor.	G. Sólido	G. Líq.	Carga Ge.	Otros	TOTAL
Ene-Dic 2020	771	18.888	20.600	12.799	1	53.059
Ene-Dic 2021	912	20.273	24.360	16.205	0	61.751
Variación	141	1.385	3.760	3.406	-1	8.692

Fuente: Elaboración propia en base a información del Servicio de Aduanas, el cual elabora sus estadísticas sobre la base de DIN DUS, las cuales pueden sufrir ajustes posteriores.

**Tabla N°8: Valor Comex Importación (Millones de USD),
Año 2021 vs. 2020**

Periodo	IMPORTACIÓN [MM USD]					
	Frigor.	G. Sólido	G. Líq.	Carga Ge.	Otros	TOTAL
Ene-Dic 2020	1.176	2.548	6.506	31.002	2	41.233
Ene-Dic 2021	1.795	3.910	12.336	46.898	1	64.940
Variación	618	1.362	5.830	15.896	0	23.707

Fuente: Elaboración propia en base a información del Servicio de Aduanas, el cual elabora sus estadísticas sobre la base de DIN DUS, las cuales pueden sufrir ajustes posteriores.

Realizando un análisis similar, el valor total de las importaciones aumentó MMUSD 23.707, principalmente por un alza en la carga general. Los productos que presentaron las mayores alzas fueron los aceites de petróleo que aumentaron MMUSD 2.210; los automóviles, que crecieron MMUSD 2.207; y los aceites crudos de petróleo que subieron MMUSD 2.002. Como contrapartida, los productos que presentaron las mayores bajas fueron las máquinas para fabricar materiales fibrosos de celulosa, que disminuyeron MMUSD 311; los grupos electrógenos y convertidores rotativos eléctricos que bajaron MMUSD 293; y las calderas de vapor que disminuyeron MMUSD 209.

5. Actividad en Puertos Nacionales, Año 2021 vs. 2020

En la tabla N°9 siguiente se indican las toneladas movilizadas durante los años 2021 y 2020, diferenciadas por tipo de carga y desagregada en las 17 localidades portuarias que representaron el 75,2% de las toneladas totales transferidas durante el año 2021.

Los puertos que presentaron un mayor aumento de su actividad durante el año 2021 son Talcahuano, Arica y San Antonio, que aumentaron las toneladas totales transferidas 65%, 17% y 17%, respectivamente. El incremento asociado a Talcahuano se debe al aumento de los graneles líquidos, mientras que en Arica se debe a un alza en los graneles sólidos y en San Antonio a un incremento de la carga general.

Como contrapartida, los puertos que más disminuyeron su actividad en igual período fueron Iquique, Puerto Angamos y San Vicente que bajaron las toneladas totales transferidas 17%, 17% y 15%, respectivamente. La disminución en Iquique se asocia a una caída en la carga general, en Puerto Angamos a una baja de los graneles sólidos, mientras que en San Vicente se asocia a una baja del granel líquido.

En la tabla N°10 se indica, para las mismas 17 localidades portuarias, el valor en MMUSD de las toneladas transferidas por tipo de carga. Los puertos con un mayor aumento porcentual en el valor de la carga transferida fueron Talcahuano, Mejillones y Penco con 156%, 124% y 81%, respectivamente. Estas alzas están asociadas a los graneles líquidos en Talcahuano y Mejillones, mientras que el aumento de Penco se debe principalmente a los graneles sólidos.

Al comparar el valor en MMUSD de las toneladas transferidas durante el año 2021 y 2020, no se detectaron bajas porcentuales en ninguna de las 17 localidades analizadas.

Tabla N°9: Carga Comex (miles Ton), diferenciada por tipo de carga, años 2021 y 2020

LOCALIDAD	COMEX (miles de Toneladas)													
	Enero - Diciembre 2020						Enero - Diciembre 2021						2021 vs 2020	
	Frigor.	G. Sólido	G. Líq.	Carga Ge.	Otros	Total	Frigor.	G. Sólido	G. Líq.	Carga Ge.	Otros	Total	Total	Carga Ge.
ARICA	6,7	86,5	8,9	193,1	14,9	310,1	7,3	154,3	5,9	190,2	5,7	363,3	17%	-2%
IQUIQUE	-	18,3	3,7	489,0	22,8	533,8	0,1	3,8	30,9	374,0	34,0	442,7	-17%	-24%
MEJILLONES	-	5.040,9	4.887,1	256,5	-	10.184,5	-	5.724,9	5.931,8	130,5	-	11.787,2	16%	-49%
PTO. ANGAMOS	2,9	778,9	7,1	2.405,8	4,9	3.199,7	1,4	476,5	6,2	2.182,3	5,1	2.671,4	-17%	-9%
ANTOFAGASTA	2,6	1.052,8	65,9	815,6	0,2	1.937,1	0,7	1.129,6	4,4	830,9	0,2	1.965,8	1%	2%
CALDERA	35,0	7.671,7	330,8	0,1	-	8.037,6	18,1	7.739,5	400,8	0,1	-	8.158,6	2%	59%
HUASCO / GUAC.	-	7.670,6	-	143,9	-	7.814,6	-	8.403,9	-	16,6	-	8.420,5	8%	(a)
COQUIMBO	40,3	376,5	-	64,9	0,0	481,8	66,4	359,5	0,2	80,8	-	506,9	5%	24%
VENTANAS	-	4.446,2	182,4	30,4	-	4.659,0	-	4.702,7	389,1	20,2	-	5.111,9	10%	-34%
VALPARAÍSO	1.793,9	29,5	131,6	4.384,7	84,5	6.424,2	1.722,7	21,4	91,8	5.419,2	201,1	7.456,3	16%	24%
SAN ANTONIO	2.162,7	4.299,9	214,6	9.625,2	257,2	16.559,5	2.488,3	4.117,4	234,8	12.379,2	188,7	19.408,3	17%	29%
CORONEL	337,8	3.735,8	168,4	4.844,6	2,2	9.088,9	427,8	3.207,3	193,9	4.525,2	2,6	8.356,8	-8%	-7%
SAN VICENTE	439,1	971,5	2.844,6	1.774,6	0,5	6.030,3	439,5	1.068,1	1.547,1	2.042,9	0,1	5.097,8	-15%	15%
TALCAHUANO	17,4	120,6	5.157,0	67,2	0,0	5.362,2	57,5	56,3	8.591,1	124,1	0,0	8.829,0	65%	85%
LIRQUÉN	243,6	253,8	9,2	3.699,4	5,4	4.211,4	120,6	279,6	14,1	3.643,0	20,6	4.077,9	-3%	-2%
PENCO	-	325,5	6,6	26,8	-	358,8	-	387,6	7,8	0,0	-	395,5	10%	(a)
PUERTO MONTT	-	1.292,5	45,9	92,2	0,0	1.430,6	-	1.213,8	0,4	104,4	-	1.318,6	-8%	13%
RESTO PUERTOS	2,0	20.922,5	8.157,7	287,6	0,0	29.369,7	0,2	22.381,5	8.545,7	261,3	0,0	31.188,7	6%	-9%
TOTAL	5.084,0	59.094,0	22.221,3	29.201,7	392,7	115.993,7	5.350,4	61.427,7	25.996,0	32.324,8	458,1	125.557,1	8%	11%

Fuente: Elaboración propia en base a información del Servicio de Aduanas, el cual elabora sus estadísticas sobre la base de DIN DUS, las cuales pueden sufrir ajustes posteriores.

Los terminales incluidos en cada localidad se indican en Anexo adjunto.

(a): valores fuera de rango, debido a la baja o casi nula actividad durante el año 2020/2021.

Tabla N°10: Valor Comex (millones USD), diferenciada por tipo de carga, años 2021 y 2020

LOCALIDAD	COMEX (MM USD)													
	Enero - Diciembre 2020						Enero - Diciembre 2021						2021 vs 2020	
	Frigor.	G. Sólido	G. Liq.	Carga Ge.	Otros	Total	Frigor.	G. Sólido	G. Liq.	Carga Ge.	Otros	Total	Total	Carga Ge.
ARICA	5,9	10,9	4,8	248,3	14,4	284,1	10,9	17,1	3,7	313,7	5,0	350,5	23%	26%
IQUIQUE	-	19,2	8,0	1.535,5	20,0	1.582,6	0,2	2,4	28,2	1.549,6	28,6	1.609,0	2%	1%
MEJILLONES	-	500,6	1.130,0	28,0	-	1.658,7	-	1.488,8	2.179,4	47,7	-	3.715,9	124%	70%
PTO. ANGAMOS	4,2	1.053,1	3,4	12.021,5	10,8	13.093,0	3,6	963,7	2,8	16.370,8	5,1	17.346,0	32%	36%
ANTOFAGASTA	1,3	1.132,3	36,6	3.434,3	0,1	4.604,6	0,5	1.738,6	0,7	4.541,2	1,3	6.282,5	36%	32%
CALDERA	40,2	1.836,1	136,5	6,1	-	2.018,9	21,6	2.923,3	250,4	0,4	-	3.195,7	58%	(a)
HUASCO / GUAC.	-	681,3	-	171,7	-	853,0	-	1.206,3	-	88,7	-	1.294,9	52%	-48%
COQUIMBO	53,9	529,0	-	65,4	0,0	648,3	86,5	622,9	0,2	160,7	-	870,2	34%	146%
VENTANAS	-	2.612,3	79,6	11,3	-	2.703,2	-	3.928,8	255,1	20,8	-	4.204,7	56%	84%
VALPARAÍSO	3.192,1	6,1	71,1	9.860,7	64,0	13.193,9	3.268,7	4,2	66,9	12.414,3	103,8	15.857,9	20%	26%
SAN ANTONIO	3.995,7	981,9	122,5	26.375,4	201,0	31.676,5	5.261,4	1.273,3	207,3	41.404,1	137,9	48.284,0	52%	57%
CORONEL	1.179,8	393,1	107,0	3.354,1	1,6	5.035,6	1.777,1	455,5	165,6	3.588,8	1,8	5.988,7	19%	7%
SAN VICENTE	1.296,5	119,9	962,6	1.792,4	10,3	4.181,7	1.428,1	185,0	795,8	2.983,7	0,4	5.393,0	29%	66%
TALCAHUANO	12,2	18,8	1.703,1	51,7	0,0	1.785,9	58,8	10,5	4.384,0	121,6	0,0	4.574,9	156%	135%
LIRQUÉN	1.154,1	61,2	4,3	2.362,3	1,1	3.583,0	621,8	127,8	10,3	3.040,7	4,9	3.805,4	6%	29%
PENCO	-	90,1	2,2	10,8	-	103,0	-	184,0	2,7	0,1	-	186,9	81%	(a)
PUERTO MONTT	-	296,3	23,7	111,1	0,0	431,1	-	392,8	0,3	180,7	-	573,8	33%	63%
RESTO PUERTOS	0,0	11.909,4	2.652,2	166,4	0,0	14.728,0	0,3	18.224,1	4.918,6	183,5	0,0	23.326,4	58%	10%
TOTAL	10.936,0	22.251,7	7.047,2	61.606,8	323,3	102.165,1	12.539,5	33.748,9	13.272,1	87.011,0	288,9	146.860,4	44%	41%

Fuente: Elaboración propia en base a información del Servicio de Aduanas, el cual elabora sus estadísticas sobre la base de DIN DUS, las cuales pueden sufrir ajustes posteriores.

Los terminales incluidos en cada localidad se indican en Anexo adjunto.

(a): valores fuera de rango, debido a la baja o casi nula actividad durante el año 2020/2021.

6. Exportaciones por Localidad Portuaria y Tipo de Carga, Año 2021 vs. 2020

Tabla N°11: Carga Comex Exportación (miles Ton), diferenciada por localidad portuaria y tipo de carga –Años 2021 y 2020

LOCALIDAD	EXPO (miles Toneladas)													
	Enero - Diciembre 2020						Enero - Diciembre 2021						2021 vs 2020	
	Frigor.	G. Sólido	G. Líq.	Carga Ge.	Otros	Total	Frigor.	G. Sólido	G. Líq.	Carga Ge.	Otros	Total	Total	Carga Ge.
ARICA	2,8	-	0,3	169,4	14,9	187,4	2,8	-	0,4	163,4	5,7	172,3	-8%	-3%
IQUIQUE	-	18,3	3,7	300,4	22,8	345,2	-	3,8	7,7	256,3	34,0	301,7	-13%	-15%
MEJILLONES	-	148,3	0,2	0,3	-	148,8	-	444,8	-	18,0	-	462,8	211%	(a)
PTO. ANGAMOS	1,0	774,9	1,0	1.806,7	4,9	2.588,6	0,6	476,5	0,4	1.655,1	5,1	2.137,8	-17%	-8%
ANTOFAGASTA	0,1	825,4	0,2	528,5	0,2	1.354,4	-	804,0	0,1	486,7	0,2	1.291,1	-5%	-8%
CALDERA	35,0	7.661,8	-	0,1	-	7.696,9	18,1	7.739,5	-	0,1	-	7.757,7	1%	59%
HUASCO / GUAC.	-	5.932,8	-	0,2	-	5.933,0	-	6.646,1	-	0,2	-	6.646,3	12%	-7%
COQUIMBO	40,3	353,1	-	0,5	0,0	393,9	66,4	314,4	0,2	0,6	-	381,5	-3%	24%
VENTANAS	-	2.136,0	6,1	12,4	-	2.154,5	-	2.243,1	25,6	18,2	-	2.286,9	6%	46%
VALPARAÍSO	1.614,8	0,5	84,4	1.057,0	84,3	2.841,0	1.574,9	0,1	82,3	1.101,4	201,0	2.959,6	4%	4%
SAN ANTONIO	1.595,4	48,5	120,6	3.350,2	256,7	5.371,5	1.769,7	7,8	147,3	3.649,3	188,4	5.762,5	7%	9%
CORONEL	328,6	1.562,4	22,0	4.232,6	2,2	6.147,8	419,5	935,8	28,0	3.953,2	2,6	5.339,1	-13%	-7%
SAN VICENTE	433,0	219,9	85,1	1.373,8	0,2	2.111,9	413,8	93,7	220,8	1.375,3	0,1	2.103,7	0%	0%
TALCAHUANO	17,4	21,5	137,8	55,1	0,0	231,9	57,5	-	106,1	95,9	0,0	259,6	12%	(a)
LIRQUÉN	242,7	0,3	9,2	3.281,3	5,4	3.538,9	115,1	0,3	14,1	3.079,6	20,6	3.229,6	-9%	-6%
PENCO	-	-	-	13,5	-	13,5	-	-	1,1	0,0	-	1,1	-92%	(a)
PUERTO MONTT	-	534,7	0,1	7,9	0,0	542,7	-	483,8	0,4	8,9	-	493,1	-9%	(a)
RESTO PUERTOS	2,0	19.967,7	1.150,1	213,0	0,0	21.332,9	0,2	20.960,9	1.001,3	257,3	0,0	22.219,7	4%	21%
TOTAL	4.313,2	40.206,1	1.620,9	16.402,9	391,6	62.934,6	4.438,6	41.154,6	1.635,7	16.119,5	457,7	63.806,1	1%	-2%

Fuente: Elaboración propia en base a información del Servicio de Aduanas, el cual elabora sus estadísticas sobre la base de DIN DUS, las cuales pueden sufrir ajustes posteriores.

Los terminales incluidos en cada localidad se indican en Anexo adjunto.

(a): valores fuera de rango, debido a la baja o casi nula actividad durante el año 2020/2021.

Las localidades portuarias que presentaron mayores aumentos en las toneladas exportadas fueron Patache, Huasco/Guacolda y San Antonio, que aumentaron 1,2 millones, 713,4 mil y 391,0 mil toneladas, respectivamente. Los productos que tuvieron las mayores alzas en Patache (incluido en categoría Resto Puertos) fueron la sal en 1.175 mil toneladas; y los minerales de cobre y sus concentrados en 41,4 mil toneladas. Por su parte, Huasco/Guacolda destacó por un alza de 713,4 mil toneladas en la exportación de minerales de hierro y sus concentrados; mientras que San Antonio presentó un aumento de 225,3 toneladas en la exportación de pasta química de madera a la soda o sulfato.

Con respecto a la caída en las toneladas de exportación, destaca Puerto Coronel, Puerto Angamos y Calbuco, que disminuyeron el volumen exportado 808,7 mil, 450,8 mil y 375,4 mil toneladas, respectivamente. En Puerto Coronel disminuyó 381,3 mil toneladas la pasta química de madera a la soda o sulfato y 318,3 mil toneladas la leña, aserrín, briquetas y pellets. Puerto Angamos por su parte presentó una baja de 348,9 mil toneladas en la exportación de minerales de cobre y sus concentrados. Con respecto a Calbuco (incluido en categoría Resto Puertos), disminuyó la exportación de leña, aserrín, briquetas y pellets en 375,4 mil toneladas.

7. Importaciones por Localidad Portuaria y Tipo de Carga, Año 2021 vs. 2020

Tabla N°12: Carga Comex Importación (miles Ton), diferenciada por localidad portuaria y tipo de carga – Años 2021 y 2020

LOCALIDAD	IMPO (miles de Toneladas)													
	Enero - Diciembre 2020						Enero - Diciembre 2021						2021 vs 2020	
	Frigor.	G. Sólido	G. Líq.	Carga Ge.	Otros	Total	Frigor.	G. Sólido	G. Líq.	Carga Ge.	Otros	Total	Total	Carga Ge.
ARICA	3,9	86,5	8,6	23,8	-	122,7	4,5	154,3	5,5	26,8	-	191,0	56%	13%
IQUIQUE	-	-	-	188,5	0,0	188,6	0,1	-	23,2	117,7	0,0	141,0	-25%	-38%
MEJILLONES	-	4.892,6	4.886,9	256,2	-	10.035,8	-	5.280,1	5.931,8	112,5	-	11.324,4	13%	(a)
PTO. ANGAMOS	1,9	4,0	6,1	599,1	-	611,1	0,8	-	5,8	527,2	-	533,7	-13%	-12%
ANTOFAGASTA	2,5	227,5	65,7	287,1	-	582,8	0,7	325,6	4,2	344,2	0,0	674,7	16%	20%
CALDERA	-	9,9	330,8	-	-	340,7	-	-	400,8	-	-	400,8	18%	-
HUASCO / GUAC	-	1.737,9	-	143,7	-	1.881,6	-	1.757,8	-	16,4	-	1.774,2	-6%	-89%
COQUIMBO	-	23,4	-	64,5	-	87,8	-	45,1	-	80,3	-	125,3	43%	24%
VENTANAS	-	2.310,2	176,3	18,0	-	2.504,5	-	2.459,5	363,5	2,0	-	2.825,0	13%	(a)
VALPARAÍSO	179,0	29,0	47,1	3.327,8	0,2	3.583,2	147,9	21,4	9,5	4.317,8	0,1	4.496,7	25%	30%
SAN ANTONIO	567,3	4.251,4	93,9	6.275,0	0,5	11.188,0	718,5	4.109,7	87,5	8.729,9	0,3	13.645,9	22%	39%
CORONEL	9,2	2.173,5	146,4	612,0	-	2.941,1	8,2	2.271,5	165,9	572,0	-	3.017,7	3%	-7%
SAN VICENTE	6,1	751,6	2.759,5	400,8	0,4	3.918,4	25,7	974,4	1.326,4	667,7	0,0	2.994,1	-24%	67%
TALCAHUANO	-	99,1	5.019,1	12,1	-	5.130,3	-	56,3	8.485,0	28,2	-	8.569,4	67%	(a)
LIRQUÉN	0,9	253,5	-	418,1	0,0	672,5	5,5	279,3	-	563,4	-	848,2	26%	35%
PENCO	-	325,5	6,6	13,3	-	345,3	-	387,6	6,7	-	-	394,3	14%	-
PUERTO MONTT	-	757,8	45,8	84,3	0,0	887,9	-	730,0	-	95,5	-	825,5	-7%	13%
RESTO PUERTOS	-	954,7	7.007,6	74,5	-	8.036,8	-	1.420,6	7.544,4	4,0	0,0	8.969,0	12%	(a)
TOTAL	770,8	18.887,9	20.600,4	12.798,9	1,1	53.059,0	911,8	20.273,2	24.360,3	16.205,3	0,4	61.751,0	16%	27%

Fuente: Elaboración propia en base a información del Servicio de Aduanas, el cual elabora sus estadísticas sobre la base de DIN DUS, las cuales pueden sufrir ajustes posteriores.

Los terminales incluidos en cada localidad se indican en Anexo adjunto.

(a): valores fuera de rango, debido a la baja o casi nula actividad durante el año 2020/2021.

Las localidades portuarias que presentaron mayores aumentos en toneladas importadas² fueron Talcahuano, San Antonio y Mejillones, con 3,4 millones, 2,5 millones y 1,3 millones de toneladas, respectivamente. En Talcahuano el alza se relaciona con el aumento de importaciones de aceites crudos de petróleo, que aumentaron 3,5 millones de toneladas, mientras que en San Antonio, sus principales alzas corresponden al trigo y morcajo, con un aumento de 305,5 mil toneladas y al cemento hidráulico, con un alza de 179,8 mil toneladas. Con respecto a Mejillones, las principales alzas corresponden al ácido sulfúrico con un aumento de 567,5 mil toneladas, y las hullas, briquetas y combustibles sólidos con un aumento de 295,0 mil toneladas.

Con respecto a las principales bajas en toneladas importadas, se concentran en las localidades portuarias de San Vicente, Huasco/Guacolda y Puerto Angamos, que disminuyeron 924,3 mil, 107,4 mil y 77,4 mil toneladas, respectivamente. Los productos que tuvieron las mayores bajas en San Vicente fueron los aceites crudos de petróleo, con una caída de 261,4 mil toneladas, mientras que en Huasco/Guacolda se observó una baja de 83,6 mil toneladas de hullas, briquetas y combustibles sólidos. Con respecto a Puerto Angamos, los productos que presentaron las mayores bajas fueron la manufactura de hierro, como bolas, alambre, ente otros, con una disminución de 55,7 mil toneladas.

² La base de datos fue trabajada considerando solo lo declarado en kilos, lo que fue transformado posteriormente a toneladas.

8. Movimiento de Contenedores en el País, 2021 vs. 2020

Tabla N°13: Movimiento Mensual de Contenedores, años 2021 y 2020

CANTIDAD CONTENEDORES - Enero a Diciembre 2021																		
MES	IMPORTACIÓN				EXPORTACIÓN				TRÁNSITO				CABOTAJE				TOTAL BOXES	TOTAL TEUS
	20 pies		40 pies		20 pies		40 pies		20 pies		40 pies		20 pies		40 pies			
	full	empty	full	empty	full	empty	full	empty	full	empty	full	empty	full	empty	full	empty		
ENERO	17.642	3.738	46.478	18.468	12.178	2.950	44.392	17.850	3.994	448	7.250	3.363	418	2.073	938	4.661	186.841	330.241
FEBRERO	18.394	3.554	48.881	18.957	15.311	3.995	46.216	19.595	4.148	601	7.048	4.981	390	909	970	6.233	200.183	353.064
MARZO	18.599	5.192	50.297	25.454	15.609	3.850	59.547	21.818	5.215	364	9.096	5.872	344	1.796	972	3.990	228.015	405.061
ABRIL	15.552	3.069	41.743	23.408	13.946	5.399	56.534	21.368	3.426	336	5.833	3.773	387	670	1.045	3.162	199.651	356.517
MAYO	17.244	4.453	50.930	8.709	15.315	5.372	47.606	19.450	4.038	176	8.022	2.808	382	604	1.389	2.000	188.498	329.412
JUNIO	15.873	2.705	45.730	16.005	14.223	4.797	47.697	15.687	3.864	186	7.614	4.410	176	365	718	1.562	181.612	321.035
JULIO	15.092	1.846	48.317	14.751	11.544	4.012	42.297	17.720	3.769	185	7.643	3.759	234	648	1.101	2.426	175.344	313.358
AGOSTO	17.497	1.811	57.890	14.798	14.345	4.486	48.908	23.897	3.182	386	6.977	4.898	242	321	871	1.975	202.484	362.698
SEPTIEM.	14.279	3.162	48.104	17.323	14.913	4.218	42.998	20.704	3.738	453	9.187	4.152	266	1.028	1.221	3.626	189.372	336.687
OCTUBRE	16.794	2.720	61.137	10.920	14.546	3.285	49.614	25.083	4.367	206	10.502	2.976	796	546	2.592	1.285	207.369	371.478
NOVIEM.	14.477	2.810	52.824	13.068	15.260	2.626	41.285	25.755	2.778	340	6.386	3.758	344	653	1.122	2.683	186.169	333.050
DICIEM.	15.602	3.437	57.230	18.497	15.552	2.514	53.997	21.878	4.231	504	10.171	5.349	594	504	1.647	3.200	214.907	386.876
TOTAL	197.045	38.497	609.561	200.358	172.742	47.504	581.091	250.805	46.750	4.185	95.729	50.099	4.573	10.117	14.586	36.803	2.360.445	4.199.477

CANTIDAD CONTENEDORES - Enero a Diciembre 2020																		
MES	IMPORTACIÓN				EXPORTACIÓN				TRÁNSITO				CABOTAJE				TOTAL BOXES	TOTAL TEUS
	20 pies		40 pies		20 pies		40 pies		20 pies		40 pies		20 pies		40 pies			
	full	empty	full	empty	full	empty	full	empty	full	empty	full	empty	full	empty	full	empty		
ENERO	17.290	6.965	34.171	23.973	15.021	3.769	43.836	20.670	4.974	153	5.664	4.039	583	2.541	1.455	5.323	190.427	329.558
FEBRERO	17.600	6.450	37.832	32.979	18.353	5.397	52.818	20.632	5.893	450	6.810	4.279	459	2.693	1.180	4.925	218.750	380.205
MARZO	15.605	6.119	33.035	34.391	16.410	2.754	58.328	10.121	3.675	373	5.000	4.849	400	1.417	1.425	3.257	197.159	347.565
ABRIL	18.411	6.299	38.023	22.470	16.698	3.002	52.498	16.176	4.355	562	5.680	7.677	293	1.688	972	4.232	199.036	346.764
MAYO	17.776	7.157	34.092	28.470	18.089	5.891	54.632	20.011	3.891	1.114	5.603	6.527	432	1.201	1.390	3.343	209.619	363.687
JUNIO	15.154	4.060	31.074	26.014	14.268	5.373	45.385	11.849	3.315	1.208	4.332	3.414	601	1.212	1.524	2.717	171.500	297.809
JULIO	17.320	3.953	37.142	25.743	17.710	3.390	51.363	12.296	3.831	476	5.410	6.143	677	1.035	1.276	3.831	191.596	334.800
AGOSTO	17.409	4.332	37.218	19.599	17.152	4.309	51.943	15.354	4.100	381	5.854	5.964	578	1.542	1.568	3.764	191.067	332.331
SEPTIEM.	16.614	4.242	38.208	21.127	16.776	2.381	44.204	14.205	4.308	119	5.755	3.429	541	1.454	1.550	2.017	176.930	307.425
OCTUBRE	17.335	5.149	42.770	22.622	20.409	4.213	46.283	23.802	4.605	164	6.413	5.381	218	1.796	820	4.075	206.055	358.221
NOVIEM.	16.268	6.392	42.314	26.758	18.185	2.927	45.842	18.959	4.121	84	6.528	5.691	275	1.988	842	4.715	201.889	353.538
DICIEM.	18.794	3.433	51.189	17.372	15.577	1.680	59.192	19.234	3.511	109	6.194	4.787	274	521	641	2.878	205.386	366.873
TOTAL	205.576	64.551	457.068	301.518	204.648	45.086	606.324	203.309	50.579	5.193	69.243	62.180	5.331	19.088	14.643	45.077	2.359.414	4.118.776

Fuente: Elaboración Camport en base a información de los socios.

Durante el año 2021, el movimiento de contenedores (TEUs) a nivel nacional aumentó 2,0% con respecto al año 2020, principalmente por el alza de marzo, agosto y septiembre de 2021, donde se registraron aumentos del 16,5%, 9,1% y 9,5%, respectivamente. En igual período, aumentaron 3,8% los TEUs asociados a la importación de productos; 0,8% los TEUs asociadas a la exportación y 7,5% los TEUs de cargas en tránsito.

En las Tablas 14 y 15 se muestra la misma información agregada en 5 macrozonas. La macrozona norte abarca las regiones de Arica y Parinacota, Tarapacá, Antofagasta y Atacama. La macrozona centro abarca las regiones de Coquimbo y Valparaíso. La macrozona centro sur, a las regiones de O'Higgins, Maule, Ñuble y Biobío. La macrozona sur las regiones de La Araucanía, Los Ríos y Los Lagos y, finalmente, la macrozona austral a las regiones de Aysén y Magallanes.

Tabla N°14: Movimiento de Contenedores por Macrozona, año 2021

2021	CANTIDAD CONTENEDORES - Enero a Diciembre 2021 x MACROZONA																	TOTAL BOXES	TOTAL TEUS
	IMPORTACIÓN				EXPORTACIÓN				TRÁNSITO				CABOTAJE						
	20 pies		40 pies		20 pies		40 pies		20 pies		40 pies		20 pies		40 pies				
	full	empty	full	empty	full	empty	full	empty	full	empty	full	empty	full	empty	full	empty			
NORTE	12.746	26.587	61.219	22.229	38.170	3.090	42.772	62.247	33.362	8	62.971	0	36	0	49	0	365.486	616.973	
CENTRO	165.982	1.549	509.111	62.252	100.797	41.270	306.494	178.331	9.818	95	20.730	1.161	2.848	9.136	9.343	32.401	1.451.318	2.571.141	
CENTRO SUR	17.345	10.361	37.404	115.841	33.653	3.144	230.338	10.225	3.570	4.082	12.028	48.938	542	941	783	3.683	532.878	992.118	
SUR	0	0	0	0	0	0	0	0	0	0	0	0	0	0	126	56	182	364	
AUSTRAL	972	0	1.827	36	122	0	1.487	2	0	0	0	0	1.147	40	4.285	663	10.581	18.881	
TOTAL	197.045	38.497	609.561	200.358	172.742	47.504	581.091	250.805	46.750	4.185	95.729	50.099	4.573	10.117	14.586	36.803	2.360.445	4.199.477	

Fuente: Elaboración Campport en base a información de los socios.

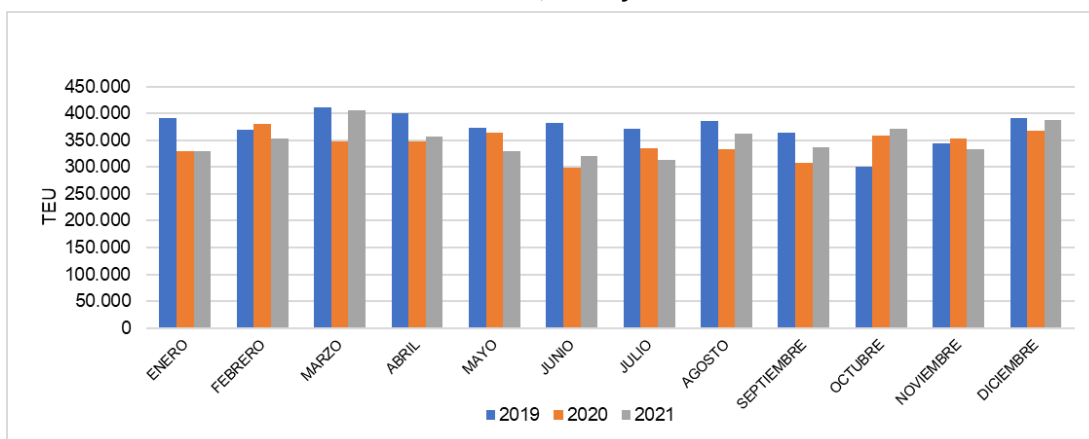
Tabla N°15: Movimiento de Contenedores por Macrozona, año 2020

2020	CANTIDAD CONTENEDORES - Enero a Diciembre 2020 x MACROZONA																	TOTAL BOXES	TOTAL TEUS
	IMPORTACIÓN				EXPORTACIÓN				TRÁNSITO				CABOTAJE						
	20 pies		40 pies		20 pies		40 pies		20 pies		40 pies		20 pies		40 pies				
	full	empty	full	empty	full	empty	full	empty	full	empty	full	empty	full	empty	full	empty			
NORTE	18.729	40.570	60.396	16.196	56.926	6.087	40.195	61.233	38.724	0	49.078	0	0	0	69	0	388.203	615.370	
CENTRO	166.956	3.240	363.926	99.924	104.284	36.052	274.615	133.623	11.635	1.534	19.075	4.106	3.291	17.716	7.178	42.025	1.289.180	2.233.652	
CENTRO SUR	18.695	20.727	30.574	185.381	43.229	2.947	289.060	8.453	220	3.659	1.090	58.074	512	996	558	2.259	666.434	1.241.883	
SUR	0	0	0	0	0	0	0	0	0	0	0	0	177	180	1.069	329	1.755	3.153	
AUSTRAL	1.196	14	2.172	17	209	0	2.454	0	0	0	0	0	1.351	196	5.769	464	13.842	24.718	
TOTAL	205.576	64.551	457.068	301.518	204.648	45.086	606.324	203.309	50.579	5.193	69.243	62.180	5.331	19.088	14.643	45.077	2.359.414	4.118.776	

Fuente: Elaboración Campport en base a información de los socios.

En la macrozona norte la transferencia de TEUs aumentó 0,3% al comparar el año 2021 vs. El 2020. En la macrozona centro la transferencia de TEUs aumentó 15,1% y en la macrozona centro sur cayó 20,1%. En estas dos macrozonas se encuentran ubicados los principales puertos especializados en transferencia de contenedores. En la macrozona sur, la transferencia de TEUs disminuyó 88,5%, posiblemente debido a que las empresas del rubro forestal utilizaron para sus exportaciones naves *breakbulk* ante la escasez de contenedores. En la macrozona austral, la transferencia de TEUs cayó 23,6%, sin embargo, esta menor actividad corresponde principalmente a cabotaje.

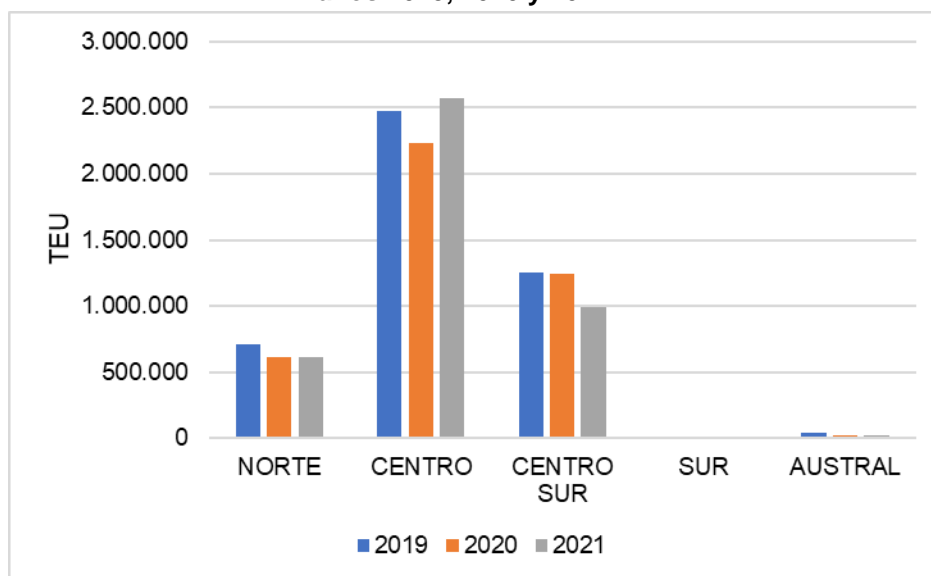
Figura N°7: Comparación mensual del movimiento de contenedores (TEUs) años 2019, 2020 y 2021



Fuente: Elaboración Camport en base a información de los socios.

En la Figura 7 se puede observar la cantidad de TEUs movizados por mes, durante los años 2019, 2020 y 2021. Durante el año 2021 hubo un aumento de la transferencia de contenedores de un 2,0% con respecto al año 2020. Sin embargo, al comparar el año 2021 con el 2019, donde se observa una disminución de un 6,3%.

Figura N°8: Comparación por macrozona del movimiento de contenedores (TEUs) años 2019, 2020 y 2021



Fuente: Elaboración Camport en base a información de los socios.

Como se puede ver en la Figura 8, la macrozona centro ha liderado el transporte de contenedores durante los años 2019, 2020 y 2021, seguida por la macrozona centro-sur y la macrozona norte. Si se comparan los años 2019, 2020 y 2021, la macrozona centro

es la única que presenta un aumento de TEUs movilizados para el año 2021, donde particularmente, se registra un aumento de 4% entre el año 2021 y 2019.

9. Socios comerciales

Como se ha podido observar, al comparar los años 2021 con el 2020, las mayores alzas reportadas corresponden al valor de la carga medido en dólares, tanto de importación (57,5%) como exportación (34,4%).

**Tabla N°16: Principales alzas por países: Importación (MMUSD)
Años 2021 versus 2020**

MMUSD CIF				
N°	PAÍS	2020	2021	DIF.
1	China	12.380	21.115	8.735
2	EE.UU.	8.124	12.449	4.325
3	Brasil	2.199	4.093	1.894
4	México	1.617	2.211	594
5	España	1.327	2.178	851
6	Alemania	1.234	1.840	606
7	Angola	838	1.593	755
8	Canadá	823	1.381	558
9	India	1.036	1.263	226
10	Corea del Sur	818	1.215	396
TOTAL CIF (10 países)		30.396	49.339	18.943
TOTAL CIF País		41.233	64.940	23.707
% 10 países/Total		74%	76%	

Fuente: Elaboración propia a partir de BB.DD. de Aduanas.

Como se puede observar en las Tablas 16 y 17, los 10 países considerados concentran más del 74% del valor de la carga de importación y más del 83% del valor de la carga de exportación, durante los años 2020 y 2021. En ambos casos, China, Estados Unidos y Brasil son los que presentaron las mayores variaciones.

Como se ha indicado en publicaciones anteriores³, China es el principal socio comercial de Chile. Durante el año 2021, China fue el destino del 42,0% de nuestras exportaciones y el origen del 32,5% de nuestras importaciones, ambas medidas en dólares.

³ Reporte Anual Comercio exterior – Camport 2020.

**Tabla N°17: Principales alzas por países: Exportación (MMUSD)
Años 2021 versus 2020**

MMUSD FOB				
N°	PAÍS	2020	2021	DIF.
1	China	25.505	34.413	8.907
2	EE.UU.	7.398	11.909	4.511
3	Japón	5.989	6.891	901
4	Corea del Sur	3.989	4.605	616
5	Brasil	2.039	3.203	1.164
6	Taiwán	1.184	1.937	752
7	España	1.019	1.437	418
8	Holanda	1.236	1.402	166
9	México	1.015	1.346	331
10	Canadá	898	1.205	307
TOTAL FOB (10 países)		50.274	68.346	18.072
TOTAL FOB País		60.932	81.920	20.989
% 10 países/Total		83%	83%	

Fuente: Elaboración propia a partir de BB.DD. de Aduanas.

Camport, febrero 2022.

Anexo

Terminales Portuarios Considerados en Cada Localidad

Localidad	Puerto/Terminal
ANTOFAGASTA	Empresa Portuaria de Antofagasta (EPA)
	Off Shore Enex (ex COMAP)
	Antofagasta Terminal Internacional S.A.
ARICA	ENAPU
	Terminal Puerto de Arica S.A.
	Off Shore Oil - Quiane
	Off Shore Oil - Sica Sica
CABO NEGRO	Terminal Cabo Negro
CALBUCO	Terminal Calbuco - Cabo Froward
CALDERA	Terminal Candelaria
	Punta Caleta (ex Muelle Amarcal)
	Caldera Muelle Comercial
	Off Shore Terminal Copec
CALETA COLOSO	Terminal Coloso
CHACABUCO / PUERTO AYSÉN	Off Shore Terminal - Copec
	Off Shore Terminal - Comaco
	Off Shore Terminal - ENAP
	Empresa Portuaria Chacabuco
CHAÑARAL / BARQUITO	Puerto de Chañaral - Codelco Oil
	Caleta Barquito
COQUIMBO	Terminal Puerto Coquimbo S.A.
CORONEL	Terminal Coronel - Muelle Chollín
	Terminal Coronel - Muelle Jureles
	Terminal Coronel - Muelle Puchoco
	Puerto Coronel
	Off Shore Terminal Escuadrón - Oxiquim
CORRAL	Puerto de Corral
GUAYACÁN	Terminal Guayacán
	Terminal Off Shore Copec
HUASCO / GUACOLDA	Las Losas
	Terminal Guacolda I y II
IQUIQUE	Iquique Terminal Internacional S.A.
	Off Shore Petrobras
	Off Shore Copec
	Terminal TMP (ex Endesa)
	Empresa Portuaria de Iquique
LIRQUÉN	Puerto Lirquén
LOS VILOS	Terminal Punta Chungo (Los Pelambres)

Localidad	Puerto/Terminal
MEJILLONES	Puerto Mejillones
	Off Shore Oxiquim
	Off Shore Enaex
	GNL Mejillones
	Off Shore Terminal Minera Esperanza
	Off Shore Terminal Mejillones
	Off Shore Terquim
	TGN Mejillones
MICHILLA	Off Shore Terminal Michilla
NATALES	Terminal Puerto Natales
PATACHE	Terminal Collahuasi
PATILLOS	Caleta Patillos
PENCO	Muelles de Penco
PUERTO ANGAMOS	Puerto de Angamos
PUERTO MONTT	Empresa Portuaria Puerto Montt Oxxean
PUNTA ARENAS	Terminal Pecket Coal
	Terminal Laredo
	Terminal Gregorio
	Terminal ASMAR
	Terminal José de los Santos Mardones
	Terminal Arturo Prat
QUINTERO	Terminal Monobuoy
	Terminal L.P.G.
	Terminal El Bato
	Terminal LNG
	Terminal Oxiquim - Gasmar
	Asimar
	Terminal Multibuoy
SAN ANTONIO	QC Terminales Chile (ex Vopak)
	Puerto Central
	San Antonio Terminal Internacional S.A.
	Puerto Panul
SAN VICENTE	Muelle CAP
	Multibuoy Terminal (ENAP Refinerías Bio Bio S.A.)
	Terminal Abastible - Lengua
TALCAHUANO	San Vicente Terminal Internacional
	Molo 500
TOCOPILLA	Off Shore Terminal - Petroquina
	Talcahuano Terminal Portuario
	Electroandina CTT
VALPARAÍSO	Off Shore Anglo
	SIT Terminal
	Terminal Cerros de Valparaiso S.A.
VENTANAS	Terminal Pacifico Sur Valparaiso S.A.
	Puerto Ventanas